

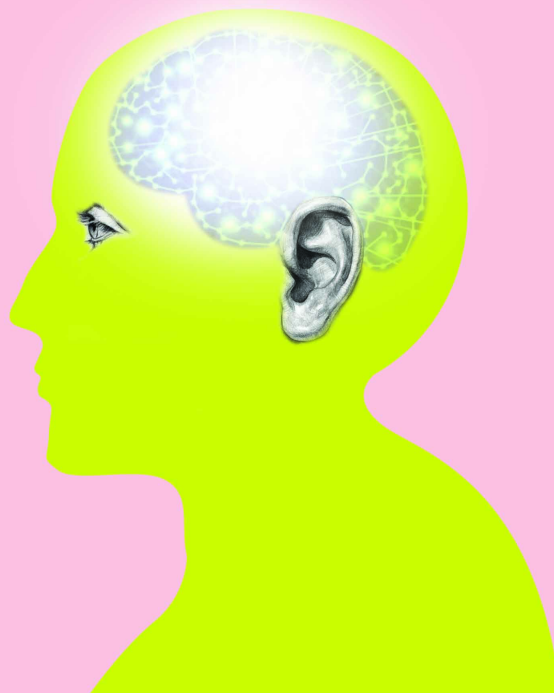
วารสาร มหาจุฬาราชการ

Mahachula Academic Journal

ISSN (Print) : 2408 - 1078

ISSN (Online) : 2651 - 2440

ปีที่ ๘ ฉบับที่ ๑ มกราคม - เมษายน ๒๕๖๔ Vol. 8 No. 1 January - April 2021



มหาวิทยาลัยมหาจุฬาลงกรณราชวิทยาลัย
MAHACHULALONGKORNRAJAVIDYALAYA UNIVERSITY

วารสาร มหาจุฬาราชการ Mahachula Academic Journal

ISSN : 2408 1078 (Print)

ISSN : 2651-2440 (Online)

ปีที่ ๘ ฉบับที่ ๑ มกราคม – เมษายน ๒๕๖๔ Vol.8. No.1 January – April 2021

● วัตถุประสงค์

วารสารมหาจุฬาราชการ เป็นวารสารวิชาการ ราย ๔ เดือน (ปีละ ๓ ฉบับ) คือ ฉบับที่ ๑ เดือน มกราคม-เมษายน, ฉบับที่ ๒ เดือน พฤษภาคม-สิงหาคม, ฉบับที่ ๓ เดือน กันยายน-ธันวาคม มีวัตถุประสงค์เพื่อส่งเสริมการผลิตผลงานทางวิชาการและงานวิจัยด้านพระพุทธศาสนา เพื่อให้บริการทางวิชาการด้านพระพุทธศาสนาแก่สังคม เพื่อเป็นเวทีแลกเปลี่ยนแนวคิดทางพระพุทธศาสนา เพื่อสนับสนุนให้เกิดวารสารทางวิชาการกลางของมหาวิทยาลัย ในการเผยแพร่บทความวิชาการและบทความวิจัยแก่ผู้บริหาร คณาจารย์ นักวิชาการ นักวิจัย และนิสิต นักศึกษาในระดับบัณฑิตศึกษา ในมิติทางด้านศาสนาและปรัชญา พระพุทธศาสนาบูรณาการกับศาสตร์สมัยใหม่ ในขอบข่ายเนื้อหา สาขาวิชาสังคมวิทยา ศิลปศาสตร์และสหวิทยาการด้านมนุษยศาสตร์ สังคมศาสตร์ เปิดรับบทความ ทั้งภาษาไทยและภาษาอังกฤษ

- บทความที่ส่งมาขอรับการตีพิมพ์ในวารสารมหาจุฬาราชการมหาวิทยาลัยมหาจุฬาลงกรณราชวิทยาลัยจะต้องไม่เคยตีพิมพ์หรืออยู่ระหว่างการพิจารณาจากผู้ทรงคุณวุฒิเพื่อตีพิมพ์ในวารสารอื่น ผู้เขียนบทความจะต้องปฏิบัติตามหลักเกณฑ์การเสนอบทความวิชาการหรือบทความวิจัยเพื่อตีพิมพ์ในวารสารมหาจุฬาราชการ มหาวิทยาลัยมหาจุฬาลงกรณราชวิทยาลัย อย่างเคร่งครัด รวมทั้งระบบการอ้างอิง ต้องเป็นไปตามหลักเกณฑ์ของวารสาร
- ทุกบทความที่ตีพิมพ์เผยแพร่ได้รับการตรวจสอบทางวิชาการจากผู้ทรงคุณวุฒิ (Peer Review) อย่างน้อย ๒ ท่านต่อ ๑ บทความ
- ทรัพย์สินและความคิดเห็นที่ปรากฏในบทความวารสารมหาจุฬาราชการ มหาวิทยาลัยมหาจุฬาลงกรณราชวิทยาลัย ถือเป็นความรับผิดชอบของผู้เขียนบทความนั้น และไม่ถือเป็นทรัพย์สินของความรับผิดชอบของกองบรรณาธิการ วารสารมหาจุฬาราชการ มหาวิทยาลัยมหาจุฬาลงกรณราชวิทยาลัย

(๒)

● **เจ้าของ**

กองวิชาการ สำนักงานอธิการบดี มหาวิทยาลัยมหาจุฬาลงกรณราชวิทยาลัย
ห้อง ๓๐๕ เลขที่ ๗๙ หมู่ ๑ ถ.พหลโยธิน ต.ลำไทร อ.วังน้อย จ.พระนครศรีอยุธยา ๑๓๑๗๐
โทรศัพท์ ๐๓๕ ๒๔๘๐๐๐ ต่อ ๘๗๗๓, โทรสาร ๐๓๕ ๒๔๘๐๑๓

● **ที่ปรึกษาวารสารมหาจุฬาราชการ**

| | |
|--|-----------------------|
| พระพรหมบัณฑิต, ศาสตราจารย์ ดร. | ราชบัณฑิตกิตติมศักดิ์ |
| พระราชปริยัติกวี, ศาสตราจารย์ ดร. | อธิการบดี |
| พระราชปริยัติมุนี, รองศาสตราจารย์ ดร. | คณบดีคณะพุทธศาสตร์ |
| พระราชสุตากรณ, รองศาสตราจารย์ ดร. | คณบดีคณะครุศาสตร์ |
| พระศรีสิทธิมนี, ผู้ช่วยศาสตราจารย์ | คณบดีคณะมนุษยศาสตร์ |
| พระครูปริยัติกิตติธำรง, รองศาสตราจารย์ ดร. | คณบดีคณะสังคมศาสตร์ |

● **บรรณาธิการ**

รองศาสตราจารย์ ดร. โภนิฐ์ ศรีทอง มหาวิทยาลัยมหาจุฬาลงกรณราชวิทยาลัย

● **หัวหน้ากองบรรณาธิการ**

นายสุชญา ศิริธัญญาร มหาวิทยาลัยมหาจุฬาลงกรณราชวิทยาลัย

● **กองบรรณาธิการ :**

พระมหาสมบุรณ์ วุฑฒิโกโร, รองศาสตราจารย์ ดร. มหาวิทยาลัยมหาจุฬาลงกรณราชวิทยาลัย
รองศาสตราจารย์ ดร.สุเทพ พรหมเลิศ มหาวิทยาลัยมหาจุฬาลงกรณราชวิทยาลัย
ผู้ช่วยศาสตราจารย์ ดร.วุฒินันท์ กันทะเตียน มหาวิทยาลัยมหิดล
ผู้ช่วยศาสตราจารย์ ดร.มนตรี สิริโรจนานันท์ มหาวิทยาลัยธรรมศาสตร์
ผู้ช่วยศาสตราจารย์ ดร.สมบัติ มั่งมีสุขศิริ มหาวิทยาลัยศิลปากร
ผู้ช่วยศาสตราจารย์ ดร.อุทัย สติมัน มหาวิทยาลัยสวนดุสิต
ผู้ช่วยศาสตราจารย์ ดร.วันชัย สุขตาม มหาวิทยาลัยราชภัฏสุรินทร์
ดร.วีรชาติ นิมนองค์ มหาวิทยาลัยอัสสัมชัญ
ดร.ชัยณรงค์ ศรีมันตะ มหาวิทยาลัยบูรพา
นายคะนอง ปาลีภัทรางกูร มหาวิทยาลัยธรรมศาสตร์
นายสุภฐาน สุดาจันทร์ มหาวิทยาลัยมหาจุฬาลงกรณราชวิทยาลัย

● **คณะกรรมการกลั่นกรองบทความวารสารมหาจุฬาริชาการ (Peer Review)**

สาขาวิชา ศาสนา, ปรัชญา, พระพุทธศาสนา, ครุศาสตร์, มนุษยศาสตร์, สังคมศาสตร์

■ **ผู้ทรงคุณวุฒิภายในมหาวิทยาลัยมหาจุฬาลงกรณราชวิทยาลัย**

พระราชปริยัติกวี, ศาสตราจารย์ ดร.

พระมหาหรรษา ธมฺมหาโส, รองศาสตราจารย์ ดร. พระราชปริยัติมุนี, รองศาสตราจารย์ ดร.

ศาสตราจารย์ ดร.บุญทัน ดอกไธสง

ศาสตราจารย์ ดร.จ่านงค์ อติวัฒนสิทธิ์

รองศาสตราจารย์ ดร.สมิทธิพล เนตรนิมิตร

รองศาสตราจารย์ ดร.เวทย์ บรรณกรกุล

รองศาสตราจารย์ ดร.ชาติชาย พิทักษ์ธนาคม

รองศาสตราจารย์ ดร.สุรพล สุขะพรหม

รองศาสตราจารย์ ดร.สมชัย ศรีนอก

รองศาสตราจารย์ ดร.โกนิญฐ์ ศรีทอง

รองศาสตราจารย์รังษี สุหนต์

รองศาสตราจารย์ ดร.ณัฏฐ์ ศรีดี

รองศาสตราจารย์ ดร.สิริวัฒน์ ศรีเครือดง

รองศาสตราจารย์ ดร.ประพันธ์ ศุภษร

รองศาสตราจารย์ ดร.ประยูร สุขะใจ

ผู้ช่วยศาสตราจารย์ ดร.เริงชัย หมั่นชนะ

ผู้ช่วยศาสตราจารย์ ดร.วีระกาญจน์ กนกกมลเสศ

■ **ผู้ทรงคุณวุฒิภายนอกมหาวิทยาลัย**

ศาสตราจารย์ พิเศษ อติศักดิ์ ทองบุญ

ราชบัณฑิต

ศาสตราจารย์ ดร.วิษระ งามจิตรเจริญ

มหาวิทยาลัยธรรมศาสตร์

รองศาสตราจารย์ ดร.สมาน งามสนธิ

มหาวิทยาลัยราชภัฏวไลยอลงกรณ์

รองศาสตราจารย์ ดร.สำเนียง เลื่อมใส

มหาวิทยาลัยศิลปากร

รองศาสตราจารย์ ดร.จินดา จันทร์แก้ว

มหาวิทยาลัยบูรพา

รองศาสตราจารย์ ดร.วิชชุดา หุ่นวิไล

มหาวิทยาลัยราชภัฏสวนสุนันทา

รองศาสตราจารย์ ดร.เมธาวิ อุดมธรรมานุภาพ

จุฬาลงกรณ์มหาวิทยาลัย

รองศาสตราจารย์ ดร.ประเวศ อินทองปาน

มหาวิทยาลัยเกษตรศาสตร์

รองศาสตราจารย์ ดร.สนธิ สัตโยภาส

มหาวิทยาลัยราชภัฏเชียงใหม่

รองศาสตราจารย์ ดร.เสริมศรี ไชยสร

มหาวิทยาลัยเชียงใหม่

รองศาสตราจารย์ สยาม คำปรีดา

มหาวิทยาลัยเทคโนโลยีราชมงคลธัญบุรี

รองศาสตราจารย์ ดร.สุวิญ รักษัตย์

มหาวิทยาลัยมหามกุฏราชวิทยาลัย

รองศาสตราจารย์ ดร.มารุต พัฒนาผล

มหาวิทยาลัยศรีนครินทรวิโรฒ

รองศาสตราจารย์ ดร.นลินี ณ นคร

มหาวิทยาลัยสุโขทัยธรรมมาธิราช

(๕)

ผู้ช่วยศาสตราจารย์ ดร.วุฒินันท์ กันทะเตียน
ผู้ช่วยศาสตราจารย์ ดร.สมบัติ มั่งมีสุขศิริ
ผู้ช่วยศาสตราจารย์ ดร.มนตรี สิริโรจนานันท์
ผู้ช่วยศาสตราจารย์ ดร.วันชัย สุขตาม
ดร.วีรชาติ นิมอนงค์
ดร.ชัยณรงค์ ศรีมันตะ
ดร.ชัยสิทธิ์ ทองบริสุทธิ์

มหาวิทยาลัยมหิดล
มหาวิทยาลัยศิลปากร
มหาวิทยาลัยธรรมศาสตร์
มหาวิทยาลัยราชภัฏสุรินทร์
มหาวิทยาลัยอัสสัมชัญ
มหาวิทยาลัยบูรพา
มหาวิทยาลัยเทคโนโลยีพระจอมเกล้า
เจ้าคุณทหารลาดกระบัง

● ฝ่ายประสานงานและจัดการ

พิสุจน์อักษร

พระมหาถาวร ถาวรเมธี, ดร.
นายศิลป์ชัย วงษ์จำนงค์
นายเอกลักษณ์ เทพวิจิตร
ดร.อรเนตร บุณนาค

พระมหาขวัญชัย ปุตุตวิเสโส
นายสุภูฐาน สุดาจันทร์
นางสาวสุจิตรา ชวตรรัมย์
นางสาวสังเวียน พู่เฟื่อง

งานสมาชิก

นายสุภูฐาน สุดาจันทร์

ดร.อรเนตร บุณนาค

บันทึกข้อมูล

นายจิระศักดิ์ ธารสุขกระจำง

งานด้านเทคโนโลยีสารสนเทศ

นายนพดล เพ็ญประชุม

● นิติกร

นายธวัช แยมปิว

● ภาพ/ศิลปะ

พระมหาสุระศักดิ์ ธีรวโส

นายสมบุรณ์ เฟ่งพิศ

● ออกแบบปก

นายศักดิ์รพี พันพา

- จัดรูปเล่ม

นายสมบุรณ์ เฟ่งพิศ

- พิมพ์ที่

โรงพิมพ์มหาจุฬาลงกรณราชวิทยาลัย

เลขที่ ๗๙ หมู่ ๑ ตำบลไทร อำเภอน้อย จังหวัดพระนครศรีอยุธยา ๑๓๑๗๐

โทรศัพท์ ๐๓๕ ๒๔๘ ๐๐๐ ต่อ ๘๕๕๕-๘๕๕๙ โทรสาร ๐๓๕ ๒๔๘ ๐๐๐ ต่อ ๘๕๔๕

- จำนวนที่ตีพิมพ์ ๓๐ เล่ม



วารสารมหาจุฬาริชาการ
เป็นสมาชิกเครือข่ายวารสารวิชาการ
ด้านสังคมศาสตร์และมนุษยศาสตร์ (JSH)

(๑๙)

- การพัฒนาหลักสูตรค่ายภาษาอังกฤษสำหรับครูภาษาอังกฤษระดับชั้นประถมศึกษา ๒๐๖
ดร.กานต์ยุภา ชุ่มสนิท, ผศ.ดร.ปริญญา ทองสอน, รศ.ดร. ฉลอง ทับศรี
มหาวิทยาลัยบูรพา
- การพัฒนาแอปพลิเคชันสำหรับการเรียนรู้ เรื่องเซลล์และโครงสร้างของเซลล์
เพื่อส่งเสริมทักษะกระบวนการ ทางวิทยาศาสตร์ ของนักเรียนชั้นมัธยมศึกษาปีที่ ๑ ๒๑๙
นางสาวเกตุแก้ว ยิ่งยืนยง, ดร.นฤมล เทพนवल
มหาวิทยาลัยเทคโนโลยีราชมงคลธัญบุรี
- การส่งลงโทษทางวินัยแก่เจ้าหน้าที่ : ซึ่งพ้นจากราชการไปแล้ว
ตามที่คณะกรรมการ ป.ป.ช. ชี้มูลความผิดย้อนหลัง ๒๓๒
พ.ต.อ.ปริญญา อร่ามเรืองกุล
สำนักงานตำรวจแห่งชาติ
- ชุดวิดิทัศน์ฝึกทักษะอาชีพ เรื่อง การตัดผม สำหรับนักเรียนระดับประถมศึกษา ๒๕๒
นางสาวกมลเนตร จิตรตรีนิทย์, ผศ.ดร.ทศพร แสงสว่าง
มหาวิทยาลัยเทคโนโลยีราชมงคลธัญบุรี
- ทักษะชีวิตและอาชีพในศตวรรษที่ ๒๑ ของนักเรียนระดับชั้นมัธยมศึกษาปีที่ ๓
จังหวัดสมุทรปราการ ๒๖๓
นางสาวปนัดดา นกแก้ว, ดร.ชัยอนันต์ มั่นคง
มหาวิทยาลัยเทคโนโลยีราชมงคลธัญบุรี
- บทเรียนคอมพิวเตอร์มัลติมีเดีย
เรื่อง การตัดต่อวิดิทัศน์สำหรับผู้เรียนระดับปริญญาตรี ๒๗๙
นายสุรบดิน ตรีขำ, ผศ.ดร.ทศพร แสงสว่าง
มหาวิทยาลัยเทคโนโลยีราชมงคลธัญบุรี
- ผลกระทบของสินทรัพย์และหนี้สินที่เป็นผลประกอบการของบริษัทที่จดทะเบียน
ในตลาดหลักทรัพย์แห่งประเทศไทย : กลุ่มอุตสาหกรรมอสังหาริมทรัพย์และก่อสร้าง ๒๙๒
นายธนาชัย แจ่มเปี่ยม, รศ.ดร.ฐิตาภรณ์ สินจรูญศักดิ์
มหาวิทยาลัยศรีปทุม

ผลกระทบของสินทรัพย์และหนี้สินที่เป็นผลประกอบการ
ของบริษัทที่จดทะเบียนในตลาดหลักทรัพย์แห่งประเทศไทย :
กลุ่มอุตสาหกรรมอสังหาริมทรัพย์และก่อสร้าง
The Impact Assets and Liabilities that are the Performance of
Companies Listed in the Stock Exchange of Thailand:
Property and Construction Industry Group

ธนาชัย แจ่มเปี่ยม*

Thanachai Chaempiam

คณะบัญชี มหาวิทยาลัยศรีปทุม

Faculty of Accountancy, Sripatum University

ฐิตาภรณ์ สินจรูญศักดิ์**

Titaporn Sincharoonsak

คณะบัญชี มหาวิทยาลัยศรีปทุม, ประเทศไทย

Faculty of Accountancy, Sripatum University, Thailand

Email: thanachai2519@gmail.com

Received : July 25, 2020

Revised : October 4, 2020

Accepted : October 9, 2020

บทคัดย่อ

การวิจัยครั้งนี้มีวัตถุประสงค์เพื่อศึกษาผลกระทบของสินทรัพย์และหนี้สินที่เป็นผลประกอบการของบริษัทที่จดทะเบียนในตลาดหลักทรัพย์แห่งประเทศไทย กลุ่มอสังหาริมทรัพย์และก่อสร้าง เก็บข้อมูลจากเอกสารรายงานประจำปีและข้อมูลทางการเงินของบริษัทที่จดทะเบียนในตลาดหลักทรัพย์แห่งประเทศไทย ตั้งแต่ปี พ.ศ. ๒๕๕๗-๒๕๖๑ จำนวน ๖๓ บริษัท และการวิเคราะห์ข้อมูลใช้สมการถดถอยเชิงพหุ (Multiple Regression Analysis) ผลการวิจัยพบว่า สินทรัพย์หมุนเวียน มีผลกระทบต่ออัตราส่วนผลตอบแทนกำไรสินทรัพย์ไม่หมุนเวียน มีผลกระทบต่ออัตราส่วนผลตอบแทนจากสินทรัพย์ และสินทรัพย์รวมมีผลกระทบต่ออัตราส่วนผลตอบแทนต่อผู้ถือหุ้น ส่วนหนี้สินหมุนเวียน มีผลกระทบต่ออัตราส่วนผลตอบแทนกำไรหนี้สินไม่หมุนเวียน มีผลกระทบต่ออัตราส่วนผลตอบแทนจากสินทรัพย์ และหนี้สินรวม มีผลกระทบต่ออัตราส่วนผลตอบแทนต่อส่วนผู้ถือหุ้น ของบริษัทที่จดทะเบียนในตลาดหลักทรัพย์แห่งประเทศไทย ในกลุ่มอสังหาริมทรัพย์และก่อสร้าง

คำสำคัญ: สินทรัพย์; หนี้สิน; ผลประกอบการ; อสังหาริมทรัพย์; ก่อสร้าง

* ธนาชัย แจ่มเปี่ยม Ms.Thanachai Chaempiam

** รศ.ดร.ฐิตาภรณ์ สินจรูญศักดิ์ Assoc.Prof.Titaporn Sincharoonsak

Abstract

The purpose of this research is to study the impact assets and liabilities that are the performance of companies listed in the Stock Exchange of Thailand: Property and Construction Group. The data was collected from annual reports and data from financial statements from 2014 - 2018 by using a sampling of 63 Property and Construction Group. The data analyzed by multiple regressions analysis. The results of this research found: current assets affecting the profit-return ratio. Non-current assets affecting the ratio of return on assets and total assets have an impact on return to equity ratio. Current liabilities affecting the profit return ratio. Non-current liabilities affecting the ratio of return on assets and total liabilities affecting the return to equity ratio of companies registered in the Stock Exchange of Thailand among the real estate and construction.

Keywords: Assets; Liabilities; Performance; Property; Construction

บทนำ

ภาวะเศรษฐกิจในปัจจุบันตลาดทุนเป็นทางเลือกหนึ่งของการระดมเงินทุนของภาคธุรกิจ ตลาดหลักทรัพย์แห่งประเทศไทยทำหน้าที่เป็นศูนย์กลางในการสร้างความมั่นใจให้กับผู้ร่วมลงทุน และก่อให้เกิดการระดมเงินออมจากประชาชนที่มีความสนใจไปลงทุนในกิจการต่างๆ อันเป็นประโยชน์ต่อการพัฒนาเศรษฐกิจและสังคม ทั้งนี้การขับเคลื่อนเศรษฐกิจของประเทศต้องอาศัยโดยผู้ร่วมลงทุนกับตลาดหลักทรัพย์แห่งประเทศไทยอันเป็นทางเลือกหนึ่งของการลงทุนที่ให้ผลตอบแทนสูง แต่ก็มีความเสี่ยงสูง ดังนั้นการลงทุนผู้ลงทุนต้องเข้าใจหลักเกณฑ์การพิจารณาปัจจัยต่าง ๆ ที่มีผลกระทบต่อราคาหลักทรัพย์ (Market Price) ปี พ.ศ. ๒๕๕๑ จำนวนลูกค้าที่มีการซื้อขายกันในตลาดหลักทรัพย์เฉลี่ยอยู่ที่เดือนละ ๑๐๗,๐๐๐ คน และในช่วงปี พ.ศ. ๒๕๕๔ จำนวนลูกค้าที่มีการซื้อขายกันในตลาดหลักทรัพย์เฉลี่ยอยู่ที่เดือนละ ๔๕๐,๐๐๐ คน เพิ่มขึ้นกว่า ๔ เท่าจากปี พ.ศ. ๒๕๕๑ จะเห็นได้ว่าการเติบโตของตลาดหุ้นทั้งจำนวนบริษัทที่เข้ามาจดทะเบียน และนักลงทุน ส่งผลให้ตลาดหลักทรัพย์ฯ มีรายได้เพิ่มขึ้น ทั้งจากค่าธรรมเนียมที่เก็บจากบริษัทจดทะเบียน การซื้อขายหลักทรัพย์ งานรับฝากหลักทรัพย์ ค่าบริการข้อมูล รวมไปถึงรายได้อื่นๆ เช่น รายได้จากการอบรมความรู้ การจัดสัมมนาการลงทุน เป็นต้น และเมื่อพิจารณารายได้และกำไรของตลาดหลักทรัพย์ ปี พ.ศ. ๒๕๕๓ รายได้ ๕,๒๓๗ ล้านบาท กำไร ๑,๕๓๕ ล้านบาท ปี พ.ศ. ๒๕๕๔ รายได้ ๕,๒๑๕ ล้านบาท กำไร ๑,๓๘๒ ล้านบาท ปี พ.ศ. ๒๕๕๕ รายได้ ๖,๐๔๗ ล้านบาท กำไร ๑,๖๖๒ ล้านบาท ทั้งนี้ตลาดหลักทรัพย์แห่งประเทศไทยจะเป็นองค์กรหนึ่งองค์กรที่ทำกำไรได้ดี

เนื่องจากไม่มีคู่แข่งเปรียบเสมือนเป็นบริษัทใหญ่อันดับหนึ่ง และอันดับสองในตลาดหลักทรัพย์ อย่างไรก็ตามพัฒนาการและการเชื่อมโยงกันของตลาดทุนทั่วโลก ทำให้ตลาดหลักทรัพย์ของไทยต้องแข่งกับตลาดหุ้นในต่างประเทศด้วย เนื่องจากปัจจุบันบริษัทที่จดทะเบียนในตลาดหลักทรัพย์แห่งประเทศไทยหลายแห่งสามารถเลือกไปจดทะเบียนกับตลาดหลักทรัพย์ในต่างประเทศได้เช่นกัน^๑ ซึ่งสอดคล้องกับแนวคิดพหุวัฒนธรรมที่กล่าวถึง การศึกษาสังคมพหุวัฒนธรรม เป็นการศึกษาในระดับขั้นพื้นฐานที่จะช่วยให้ประชาชนเป็นผู้ที่เปิดกว้าง เกิดความเข้าใจไม่รังเกียจ และยอมรับความแตกต่างด้านเชื้อชาติ ภาษา ศาสนา ลัทธิ ความเชื่อ ช่วยให้สังคมเข้าใจซึ่งกันและกันโดยไม่นำเรื่องความแตกต่างของวัฒนธรรม เชื้อชาติ ความเชื่อไปใช้ในทางที่ผิด^๒

ด้วยเหตุดังกล่าวข้างต้นผู้ร่วมลงทุนและผู้ประกอบการตลาดหลักทรัพย์แห่งประเทศไทย จำเป็นต้องทราบถึงปัจจัยที่มีผลกระทบต่อสินทรัพย์และหนี้สินที่เป็นผลประกอบการของบริษัทฯ เพื่อจะใช้ในการคาดการณ์ราคาหลักทรัพย์ในอนาคต สามารถลดความเสี่ยง และสร้างผลกำไรจากการลงทุน ผู้วิจัยจึงทำการศึกษามลกระทบต่อสินทรัพย์และหนี้สินที่เป็นผลประกอบการของบริษัทที่จดทะเบียนในตลาดหลักทรัพย์แห่งประเทศไทย ซึ่งผลที่ได้จากการวิจัยจะเป็นประโยชน์ต่อการพัฒนาหรือปรับปรุงศักยภาพการแข่งขันของตลาดทุนไทย สร้างอัตราผลตอบแทนกำไรสุทธิ อัตราส่วนผลตอบแทนจากสินทรัพย์ และอัตราส่วนผลตอบแทนต่อส่วนผู้ถือหุ้นของบริษัทสมาชิกที่จดทะเบียนในตลาดหลักทรัพย์แห่งประเทศไทย ให้มีประสิทธิภาพดียิ่งขึ้นอย่างต่อเนื่อง เป็นไปตามหลักการการศึกษาที่สมบูรณ์ของท่านพุทธทาสที่กล่าวว่า หลักการศึกษาที่สมบูรณ์จะต้องมีองค์ประกอบคือ (๑) มีความฉลาด (๒) มีเครื่องมือควบคุมความฉลาด เพื่อให้ใช้ความฉลาดอย่างถูกต้อง มีวิชาชีพและอาชีพเพียงพอต่อการดำรงชีพ (๓) มีมนุษยธรรม มีความเป็นมนุษย์ที่ถูกต้องพอตัว^๓

วัตถุประสงค์ในการศึกษา

เพื่อศึกษามลกระทบของสินทรัพย์และหนี้สินที่เป็นผลประกอบการของบริษัทที่จดทะเบียนในตลาดหลักทรัพย์แห่งประเทศไทย: กลุ่มอสังหาริมทรัพย์และก่อสร้าง

^๑ ตลาดหลักทรัพย์แห่งประเทศไทย, “บริษัทจดทะเบียนในตลาดหลักทรัพย์แห่งประเทศไทย”, [ออนไลน์], แหล่งที่มา: <http://www.set.or.th/set/setInfographic.doc> [๒๕๖๑].

^๒ พระมหามงคลกานต์ จิตธมโม และคณะ, “การอยู่ร่วมกันของคนในสังคมพหุวัฒนธรรมในประเทศไทย กรณีศึกษาสังคมพหุวัฒนธรรมในอำเภอเมือง จังหวัดเชียงใหม่”, วารสารมหาวิทยาลัยราชภัฏวชิราวุฒิ, ปีที่ ๖ ฉบับที่ ๒ (กรกฎาคม-ธันวาคม๒๕๖๒): ๔๖-๕๙.

^๓ พุทธทาสภิกขุ, การศึกษาสมบูรณ์แบบ: คือวงกลมที่คุ้มครองโลกถึงที่สุด, (กรุงเทพมหานคร: อูษาการพิมพ์, ๒๕๕๓), หน้า ๑๘๗-๑๘๘.

ขอบเขตการศึกษา

ผู้วิจัยมุ่งศึกษาปัจจัยที่มีผลกระทบของสินทรัพย์รวม หนี้สิน ที่มีต่อผลประกอบการของบริษัทที่จดทะเบียนในตลาดหลักทรัพย์แห่งประเทศไทย ได้แก่ สินทรัพย์หมุนเวียน สินทรัพย์ไม่หมุนเวียน หนี้สินหมุนเวียน หนี้สินไม่หมุนเวียน และอัตราผลตอบแทนกำไรสุทธิ อัตราส่วนผลตอบแทนจากสินทรัพย์ อัตราส่วนผลตอบแทนต่อส่วนผู้ถือหุ้น ที่มีต่อผลประกอบการของตลาดหลักทรัพย์แห่งประเทศไทย โดยศึกษาแนวคิดเกี่ยวกับการเงิน ได้แก่ สินทรัพย์ อัตราส่วนทางการเงิน และหนี้สิน ตามกรอบแนวคิดสำหรับการรายงานทางการเงิน ตั้งแต่ปี ๒๕๕๗-๒๕๖๑ ของกลุ่มอสังหาริมทรัพย์และก่อสร้าง โดยใช้ข้อมูลทางการเงินจากงบการเงินประจำปี ของบริษัท จดทะเบียนในตลาดหลักทรัพย์แห่งประเทศไทย: กลุ่มอสังหาริมทรัพย์และก่อสร้างจำนวน ๑๕๕ บริษัท

ระเบียบวิธีวิจัย

การศึกษาครั้งนี้ใช้ระเบียบวิธีการวิจัยเชิงคุณภาพ (qualitative research) โดยใช้กระบวนการวิจัยเชิงเอกสาร (document research) เก็บรวบรวมข้อมูลจากงบการเงิน จากรายงานประจำปี และผลประกอบการของบริษัทที่จดทะเบียนในตลาดหลักทรัพย์แห่งประเทศไทย ประกอบด้วย อัตราผลตอบแทนกำไรสุทธิ อัตราผลตอบแทนจากสินทรัพย์ อัตราผลตอบแทนต่อส่วนผู้ถือหุ้นที่เป็นข้อมูลย้อนหลัง ๕ ปี ตั้งแต่ปี พ.ศ. ๒๕๕๗-๒๕๖๑ และแบบแสดงรายการข้อมูลประจำปี (แบบ ๕๖-๑) ของกลุ่มอสังหาริมทรัพย์และก่อสร้าง จำนวน ๖๓ บริษัท เป็นเครื่องมือในการเก็บรวบรวมข้อมูล รวมทั้งจากเอกสารที่เกี่ยวข้อง เช่น บทความทางวิชาการ สิ่งพิมพ์ ตำรา และงานวิจัย เพื่อใช้อ้างอิงผลการวิจัยครั้งนี้ และนำข้อมูลทุติยภูมิที่ได้จากการรวบรวมมาทำการทดสอบสมมติฐานการวิจัย โดยสถิติที่ใช้ประกอบด้วย การทดสอบค่าสัมประสิทธิ์สหสัมพันธ์ของเพียร์สัน และการวิเคราะห์การถดถอยแบบพหุคูณ

ผลการศึกษา

ผลการทดสอบผลกระทบของสินทรัพย์และหนี้สินที่มีต่อผลประกอบการของบริษัทที่จดทะเบียนในตลาดหลักทรัพย์แห่งประเทศไทย: กลุ่มอสังหาริมทรัพย์และก่อสร้าง สรุปได้ดังนี้

สมมติฐานที่ ๑ สินทรัพย์ มีผลกระทบต่อความสามารถในการควบคุมต้นทุน ของบริษัทที่จดทะเบียนในตลาดหลักทรัพย์แห่งประเทศไทย: กลุ่มอสังหาริมทรัพย์และก่อสร้าง

ตารางที่ ๑ การวิเคราะห์ถดถอยพหุคูณของสินทรัพย์มีผลกระทบต่อความสามารถในการควบคุมต้นทุน

| ตัวแปร | Unstandardized Coefficients | | Standardized Coefficients | t | sig | Collinearity Statistic | |
|--|-----------------------------|-----------------|---------------------------|-------|--------|------------------------|-------|
| | b | SE _b | β | | | Tolerance | VIF |
| (Constant) | .๖๗๖ | ๑.๗๖๕ | - | .๓๘๓ | .๗๐๓ | - | - |
| CS | .๘๗๕ | .๑๑๙ | .๗๘๕ | ๗.๓๒๗ | .๐๐๐** | .๕๕๐ | ๑.๘๑๗ |
| NCS | -.๐๗๑ | .๓๕๖ | -.๐๓๙ | -.๒๐๐ | .๘๔๒ | .๑๖๓ | ๔.๑๔๑ |
| TS | .๐๔๓ | .๑๗๖ | .๐๔๙ | .๒๔๔ | .๘๐๘ | .๑๕๗ | ๔.๓๕๖ |
| $R^2 = ๖๒๗$, adjust $R^2 = .๖๐๘$, $F = 44.๓๓.๑๐๗$, sig = .๐๐๐ | | | | | | | |

**มีระดับนัยสำคัญ .๐๑

จากตารางที่ ๑ พบว่า ค่า VIF ที่ได้รับมีค่าไม่เกิน ๕ แสดงว่า ตัวแปรอิสระไม่มีความสัมพันธ์กันเอง ทำให้สามารถทดสอบด้วยสถิติการถดถอยแบบพหุคูณได้ ทั้งนี้ตัวแปรชุดที่ ๑ ด้านสินทรัพย์ ประกอบด้วยสินทรัพย์หมุนเวียน (CS) สินทรัพย์ไม่หมุนเวียน (NCS) และสินทรัพย์รวม (TS) โดยสินทรัพย์หมุนเวียน (CS) มีผลกระทบต่อความสามารถในการควบคุมต้นทุน (ACC) ของบริษัทที่จดทะเบียนในตลาดหลักทรัพย์แห่งประเทศไทย: กลุ่มอสังหาริมทรัพย์และก่อสร้าง ที่ระดับนัยสำคัญ .๐๑ และสินทรัพย์หมุนเวียน (CS) สามารถอธิบายการเปลี่ยนแปลงของความสามารถในการควบคุมต้นทุนได้ร้อยละ ๖๐.๘ ขณะที่อีกร้อยละ ๓๙.๒ เกิดขึ้นจากปัจจัยอื่น ทั้งนี้ไม่พบความแปรปรวนที่เกิดขึ้นจาก สินทรัพย์ไม่หมุนเวียน และสินทรัพย์รวมแสดงว่าสินทรัพย์ไม่หมุนเวียนและสินทรัพย์รวมไม่มีผลกระทบต่อความสามารถในการควบคุมต้นทุนของบริษัทที่จดทะเบียนในตลาดหลักทรัพย์แห่งประเทศไทย: กลุ่มอสังหาริมทรัพย์และก่อสร้าง

สมมติฐานที่ ๒ สินทรัพย์ มีผลกระทบต่อการเปลี่ยนแปลงของต้นทุนของบริษัทที่จดทะเบียนในตลาดหลักทรัพย์แห่งประเทศไทย: กลุ่มอสังหาริมทรัพย์และก่อสร้าง

ตารางที่ ๒ การวิเคราะห์ถดถอยพหุคูณของสินทรัพย์มีผลกระทบต่อการเปลี่ยนแปลงของต้นทุน

| ตัวแปร | Unstandardized Coefficients | | Standardized Coefficients | t | sig | Collinearity Statistic | |
|---|-----------------------------|-----------------|---------------------------|-------|------|------------------------|-------|
| | b | SE _b | β | | | Tolerance | VIF |
| (Constant) | ๔.๓๓๙ | ๑.๑๙๓ | - | ๓.๖๓๗ | .๐๐๑ | - | - |
| CS | ๐.๘๓ | .๐๘๑ | .๑๕๓ | ๑.๐๓๑ | .๓๐๗ | .๕๕๐ | ๑.๘๑๗ |
| NCS | .๔๐๑ | .๒๔๑ | .๔๕๓ | ๑.๖๖๕ | .๑๐๑ | .๑๖๓ | ๔.๑๔๑ |
| TS | -.๐๑๒ | .๑๑๙ | -.๐๒๘ | -.๑๐๐ | .๙๒๑ | .๑๕๗ | ๔.๓๕๖ |
| $R^2 = .๒๙๐$, adjust $R^2 = .๒๕๔$, $F = ๘.๐๒๖$, sig = .๐๐๐ | | | | | | | |

จากตาราง ๒ พบว่า ค่า VIF ที่ได้รับมีค่าไม่เกิน ๕ แสดงว่า ตัวแปรอิสระไม่มีความสัมพันธ์กันเอง ทำให้สามารถทดสอบด้วยสถิติการถดถอยแบบพหุคูณได้ ทั้งนี้ตัวแปรชุดที่ ๑ ด้านสินทรัพย์ ประกอบด้วย สินทรัพย์หมุนเวียน (CS) สินทรัพย์ไม่หมุนเวียน (NCS) และสินทรัพย์รวม (TS) โดยสินทรัพย์หมุนเวียน (CS) สินทรัพย์ไม่หมุนเวียน (NCS) และสินทรัพย์รวม (TS) ไม่มีผลกระทบต่อการเปลี่ยนแปลงของต้นทุน (CIC) ทั้งนี้จากการทดสอบตัวแปรชุดที่ ๑ ด้านสินทรัพย์ สามารถอธิบายการเปลี่ยนแปลงของต้นทุนได้เพียงร้อยละ ๒๕.๔ ขณะที่อีกร้อยละ ๗๔.๖ เกิดขึ้นจากปัจจัยอื่น พร้อมทั้งไม่เกิดความแปรปรวนแสดงว่า สินทรัพย์หมุนเวียน สินทรัพย์ไม่หมุนเวียน และสินทรัพย์รวมไม่มีผลกระทบต่อการเปลี่ยนแปลงของต้นทุนของบริษัทที่จดทะเบียนในตลาดหลักทรัพย์แห่งประเทศไทย: กลุ่มอสังหาริมทรัพย์และก่อสร้าง

สมมติฐานที่ ๓ สินทรัพย์ มีผลกระทบต่อค่าใช้จ่ายในการบริหารจัดการ ของบริษัทที่จดทะเบียนในตลาดหลักทรัพย์แห่งประเทศไทย: กลุ่มอสังหาริมทรัพย์และก่อสร้าง

ตารางที่ ๓ การวิเคราะห์ถดถอยพหุคูณของสินทรัพย์มีผลกระทบต่อค่าใช้จ่ายในการบริหารจัดการ

| ตัวแปร | Unstandardized Coefficients | | Standardized Coefficients | t | sig | Collinearity Statistic | |
|---|-----------------------------|-----------------|---------------------------|-------|------|------------------------|-------|
| | b | SE _b | β | | | Tolerance | VIF |
| (Constant) | ๗.๑๖๕ | ๒.๒๓๑ | - | ๓.๒๑๒ | .๐๐๒ | - | - |
| CS | .๒๗๖ | .๑๕๑ | .๒๘๔ | ๑.๘๒๖ | .๐๗๓ | .๕๕๐ | ๑.๘๑๗ |
| NCS | .๒๒๙ | .๔๕๐ | .๑๔๕ | .๕๐๙ | .๖๑๓ | .๑๖๓ | ๔.๑๔๑ |
| TS | .๐๖๔ | .๒๒๒ | .๐๘๔ | .๒๘๙ | .๗๗๔ | .๑๕๗ | ๔.๓๕๖ |
| $R^2 = .๒๑๖$, adjust $R^2 = .๑๗๖$, $F = ๕.๔๕๔$, sig = .๐๐๒ | | | | | | | |

จากตารางที่ ๓ พบว่า ค่า VIF ที่ได้รับมีค่าไม่เกิน ๕ แสดงว่า ตัวแปรอิสระไม่มีความสัมพันธ์กันเอง ทำให้สามารถทดสอบด้วยสถิติการถดถอยแบบพหุคูณได้ ทั้งนี้ตัวแปรชุดที่ ๑ ด้านสินทรัพย์ ประกอบด้วย สินทรัพย์หมุนเวียน (CS) สินทรัพย์ไม่หมุนเวียน (NCS) และสินทรัพย์รวม (TS) โดยสินทรัพย์หมุนเวียน (CS) สินทรัพย์ไม่หมุนเวียน (NCS) และสินทรัพย์รวม (TS) ไม่มีผลกระทบต่อค่าใช้จ่ายในการบริหารจัดการ (RE) ทั้งนี้จากการทดสอบตัวแปรชุดที่ ๑ ด้านสินทรัพย์ สามารถอธิบายการเปลี่ยนแปลงของค่าใช้จ่ายในการบริหารจัดการ (RE) ได้เพียงร้อยละ ๑๗.๖ ขณะที่อีกร้อยละ ๘๒.๔ เกิดขึ้นจากปัจจัยอื่น พร้อมทั้งไม่เกิดความแปรปรวน แสดงว่า สินทรัพย์หมุนเวียน สินทรัพย์ไม่หมุนเวียน และสินทรัพย์รวม ไม่มีผลกระทบต่อค่าใช้จ่ายในการบริหารจัดการของบริษัทที่จดทะเบียนในตลาดหลักทรัพย์แห่งประเทศไทย: กลุ่มอสังหาริมทรัพย์และก่อสร้าง

สมมติฐานที่ ๔ สินทรัพย์ มีผลกระทบต่อความสามารถในการทำกำไร ของบริษัทที่จดทะเบียนในตลาดหลักทรัพย์แห่งประเทศไทย: กลุ่มอสังหาริมทรัพย์และก่อสร้าง

ตารางที่ ๔ การวิเคราะห์ถดถอยพหุคูณของสินทรัพย์มีผลกระทบต่อความสามารถในการทำกำไร

| ตัวแปร | Unstandardized Coefficients | | Standardized Coefficients | t | sig | Collinearity Statistic | |
|--|-----------------------------|-----------------|---------------------------|---------|------|------------------------|-------|
| | b | SE _b | β | | | Tolerance | VIF |
| (Constant) | -.๓๘๓ | ๒.๓๒๗ | - | -.๑๖๔ | .๘๗๐ | - | - |
| CS | .๘๗๕5 | .๑๕๗ | .๗๑๓ | ๕.๕๖๑** | .๐๐๐ | .๕๕๐ | ๑.๘๑๗ |
| NCS | .๑๔๘ | .๔๖๙ | .๐๗๔ | .๓๑๕ | .๗๕๔ | .๑๖๓ | ๔.๑๔๑ |
| TS | -.๑๑๖ | .๒๓๒ | -.๑๒๐ | -.๔๙๙ | .๖๒๐ | .๑๕๗ | ๔.๓๕๖ |
| $R^2 = .๔๖๗$, adjust $R^2 = .๔๔๐$, $F = ๑๗.๒๒๒$, sig = .๐๐๐ | | | | | | | |

**มีระดับนัยสำคัญ .๐๑

จากตารางที่ ๔ พบว่า ค่า VIF ที่ได้รับมีค่าไม่เกิน ๕ แสดงว่า ตัวแปรอิสระไม่มีความสัมพันธ์กันเอง ทำให้สามารถด้วยสถิติการถดถอยแบบพหุคูณได้ ทั้งนี้ตัวแปรชุดที่ ๑ ด้านสินทรัพย์ ประกอบด้วย สินทรัพย์หมุนเวียน (CS) สินทรัพย์ไม่หมุนเวียน (NCS) และสินทรัพย์รวม (TS) โดยสินทรัพย์หมุนเวียน (CS) มีผลกระทบต่อความสามารถในการทำกำไร (AP) ที่ระดับนัยสำคัญ .๐๑ และสินทรัพย์หมุนเวียน (CS) สามารถอธิบายการเปลี่ยนแปลงของความสามารถในการทำกำไร (AP) ได้ร้อยละ ๔๔.๐ ขณะที่อีกร้อยละ ๕๖.๐ เกิดขึ้นจากปัจจัยอื่น ทั้งนี้ไม่พบความแปรปรวนของสินทรัพย์ไม่หมุนเวียนและสินทรัพย์รวม แสดงว่า สินทรัพย์ไม่หมุนเวียน และสินทรัพย์รวมไม่มีผลกระทบต่อความสามารถในการทำกำไรของบริษัทที่จดทะเบียนในตลาดหลักทรัพย์แห่งประเทศไทย: กลุ่มอสังหาริมทรัพย์และก่อสร้าง

สมมติฐานที่ ๕ สินทรัพย์ มีผลกระทบต่ออัตรากำไรต่อยอดขาย ของบริษัทที่จดทะเบียนในตลาดหลักทรัพย์แห่งประเทศไทย: กลุ่มอสังหาริมทรัพย์และก่อสร้าง

ตารางที่ ๕ การวิเคราะห์ถดถอยพหุคูณของสินทรัพย์มีผลกระทบต่ออัตรากำไรต่อยอดขาย

| ตัวแปร | Unstandardized Coefficients | | Standardized Coefficients | t | sig | Collinearity Statistic | |
|---|-----------------------------|-----------------|---------------------------|-------|------|------------------------|-------|
| | b | SE _b | β | | | Tolerance | VIF |
| (Constant) | ๔.๔๓๑ | ๑.๕๔๐ | - | ๒.๘๗๗ | .๐๐๖ | - | - |
| CS | .๐๖๘ | .๑๐๔ | .๑๑๐ | .๖๕๗ | .๕๑๔ | .๕๕๐ | ๑.๘๑๗ |
| NCS | .๓๘๙ | .๓๑๑ | .๓๘๔ | ๑.๒๕๓ | .๒๑๕ | .๑๖๓ | ๔.๑๔๑ |
| TS | -.๐๘๕ | .๑๕๔ | -.๑๗๒ | -.๕๕๒ | .๕๘๓ | .๑๕๗ | ๔.๓๕๖ |
| $R^2 = .๐๙๘$, adjust $R^2 = .๐๕๒$, $F = ๒.๑๓๔$, sig = .๑๐๖ | | | | | | | |

**มีระดับนัยสำคัญ .๐๑

จากตาราง ๕ พบว่า ค่า VIF ที่ได้รับมีค่าไม่เกิน ๕ แสดงว่า ตัวแปรอิสระไม่มีความสัมพันธ์กันเอง ทำให้สามารถทดสอบด้วยสถิติการถดถอยแบบพหุคูณได้ ทั้งนี้ตัวแปรชุดที่ ๑ ด้านสินทรัพย์ ประกอบด้วยสินทรัพย์หมุนเวียน (CS) สินทรัพย์ไม่หมุนเวียน (NCS) และสินทรัพย์รวม (TS) โดยสินทรัพย์หมุนเวียน (CS) สินทรัพย์ไม่หมุนเวียน (NCS) และสินทรัพย์รวม (TS) ไม่มีผลกระทบต่ออัตรากำไรต่อยอดขาย (MPS) ทั้งนี้จากการทดสอบตัวแปรชุดที่ ๑ ด้านสินทรัพย์ สามารถอธิบายการเปลี่ยนแปลงอัตรากำไรต่อยอดขาย (MPS) ได้เพียงร้อยละ ๕.๒ ขณะที่อีกร้อยละ ๙๔.๘ เกิดขึ้นจากปัจจัยอื่น พร้อมทั้งไม่เกิดความแปรปรวนแสดงว่า สินทรัพย์หมุนเวียน สินทรัพย์ไม่หมุนเวียน และสินทรัพย์รวม ไม่มีผลกระทบต่ออัตรากำไรต่อยอดขาย ของบริษัทที่จดทะเบียนในตลาดหลักทรัพย์แห่งประเทศไทย: กลุ่มอสังหาริมทรัพย์และก่อสร้าง

สมมติฐานที่ ๖ สินทรัพย์ มีผลกระทบต่ออัตราส่วนทุนหมุนเวียนของสินทรัพย์ของบริษัทที่จดทะเบียนในตลาดหลักทรัพย์แห่งประเทศไทย: กลุ่มอสังหาริมทรัพย์และก่อสร้าง

ตารางที่ ๖ การวิเคราะห์ถดถอยพหุคูณของสินทรัพย์มีผลกระทบต่ออัตราส่วนทุนหมุนเวียนของสินทรัพย์

| ตัวแปร | Unstandardized Coefficients | | Standardized Coefficients | t | sig | Collinearity Statistic | |
|---|-----------------------------|-----------------|---------------------------|-------|------|------------------------|-------|
| | b | SE _b | β | | | Tolerance | VIF |
| (Constant) | ๖.๖๑๓ | ๒.๖๕๗ | - | ๒.๔๘๙ | .๐๑๖ | - | - |
| CS | .๒๑๒ | .๑๘๐ | .๑๙๘ | ๑.๑๘๐ | .๒๔๓ | .๕๕๐ | ๑.๘๑๗ |
| NCS | .๒๓๘ | .๕๓๖ | .๑๓๗ | .๔๔๕ | .๖๕๘ | .๑๖๓ | ๔.๑๔๑ |
| TS | -.๐๐๕ | .๒๖๕ | -.๐๐๖ | -.๐๑๙ | .๙๘๕ | .๑๕๗ | ๔.๓๕๖ |
| $R^2 = .๐๙๐$, adjust $R^2 = .๐๔๔$, $F = ๑.๙๔๑$, sig = .๑๓๓ | | | | | | | |

**มีระดับนัยสำคัญ .๐๑

จากตารางที่ ๖ พบว่า ค่า VIF ที่ได้รับมีค่าไม่เกิน ๕ แสดงว่า ตัวแปรอิสระไม่มีความสัมพันธ์กันเอง ทำให้สามารถทดสอบด้วยสถิติการถดถอยแบบพหุคูณได้ ทั้งนี้ตัวแปรชุดที่ ๑ ด้านสินทรัพย์ ประกอบด้วย สินทรัพย์หมุนเวียน (CS) สินทรัพย์ไม่หมุนเวียน (NCS) และสินทรัพย์รวม (TS) โดยสินทรัพย์หมุนเวียน (CS) สินทรัพย์ไม่หมุนเวียน (NCS) และสินทรัพย์รวม (TS) ไม่มีผลกระทบต่ออัตราส่วนทุนหมุนเวียนของสินทรัพย์ (ATR) ทั้งนี้จากการทดสอบตัวแปรชุดที่ ๑ ด้านสินทรัพย์ สามารถอธิบายการเปลี่ยนแปลงของอัตราส่วนทุนหมุนเวียนของสินทรัพย์ ได้เพียงร้อยละ ๔.๔ ขณะที่อีกร้อยละ ๙๕.๖ เกิดขึ้นจากปัจจัยอื่น พร้อมทั้งไม่เกิดความแปรปรวนแสดงว่า สินทรัพย์หมุนเวียน สินทรัพย์ไม่หมุนเวียน และสินทรัพย์รวม ไม่มีผลกระทบต่ออัตราส่วนทุนหมุนเวียนของสินทรัพย์ ของบริษัทที่จดทะเบียนในตลาดหลักทรัพย์แห่งประเทศไทย: กลุ่มอสังหาริมทรัพย์และก่อสร้าง

สมมติฐานที่ ๗ สินทรัพย์ มีผลกระทบต่อความสามารถในการสร้างผลตอบแทนจากเงินลงทุน ของบริษัทที่จดทะเบียนในตลาดหลักทรัพย์แห่งประเทศไทย: กลุ่มอสังหาริมทรัพย์และก่อสร้าง

ตารางที่ ๗ การวิเคราะห์ถดถอยพหุคูณของสินทรัพย์มีผลกระทบต่อความสามารถในการสร้างผลตอบแทนจากเงินลงทุน

| ตัวแปร | Unstandardized Coefficients | | Standardized Coefficients | t | sig | Collinearity Statistic | |
|--|-----------------------------|-----------------|---------------------------|---------|------|------------------------|-------|
| | b | SE _b | β | | | Tolerance | VIF |
| (Constant) | -.๑๗๑๗ | ๓.๗๓๖ | - | -.๔๖๐ | .๖๔๗ | - | - |
| CS | .๙๐๐ | .๒๕๓ | .๕๒๗ | ๓.๕๖๑** | .๐๐๑ | .๕๕๐ | ๑.๘๑๗ |
| NCS | -.๑๓๙ | .๕๕๐ | -.๐๕๐ | -.๑๘๕ | .๘๕๕ | .๑๖๓ | ๔.๑๔๑ |
| TS | .๐๘๖ | .๓๗๓ | .๐๖๔ | .๒๓๐ | .๘๑๙ | .๑๕๗ | ๔.๓๕๖ |
| $R^2 = .๒๘๙$, adjust $R^2 = ๒๕๒$, $F = ๗.๙๗๘$, sig = .๐๐๐ | | | | | | | |

*มีระดับนัยสำคัญ .๐๑

จากตารางที่ ๗ พบว่า ค่า VIF ที่ได้รับมีค่าไม่เกิน ๕ แสดงว่า ตัวแปรอิสระไม่มีความสัมพันธ์กันเอง ทำให้สามารถทดสอบด้วยสถิติการถดถอยแบบพหุคูณได้ ทั้งนี้ตัวแปรชุดที่ ๑ ด้านสินทรัพย์ ประกอบด้วยสินทรัพย์หมุนเวียน(CS) สินทรัพย์ไม่หมุนเวียน (NCS) และสินทรัพย์รวม (TAS) โดยสินทรัพย์หมุนเวียน (CS) มีผลกระทบต่อความสามารถในการสร้างผลตอบแทนจากเงินลงทุน (ACI) ของบริษัทที่จดทะเบียนในตลาดหลักทรัพย์แห่งประเทศไทย: กลุ่มอสังหาริมทรัพย์และก่อสร้าง ที่ระดับนัยสำคัญ .๐๑ และสินทรัพย์หมุนเวียน (CS) สามารถอธิบายการเปลี่ยนแปลงของ ความสามารถในการสร้างผลตอบแทนจากเงินลงทุน (ACI) ได้เพียงร้อยละ ๒๕.๒ ขณะที่อีกร้อยละ ๗๔.๘ เกิดขึ้นจากปัจจัยอื่น ทั้งนี้ไม่พบความแปรปรวนที่เกิดจากสินทรัพย์ไม่หมุนเวียน และสินทรัพย์รวม แสดงว่า สินทรัพย์ไม่หมุนเวียน และสินทรัพย์รวม ไม่มีผลกระทบต่อ ความสามารถในการสร้างผลตอบแทนจากเงินลงทุน ของบริษัทที่จดทะเบียนในตลาดหลักทรัพย์แห่งประเทศไทย: กลุ่มอสังหาริมทรัพย์และก่อสร้าง

สมมติฐานที่ ๘ สินทรัพย์ มีผลกระทบต่อส่วนแบ่งกำไรระหว่างปี ของบริษัทที่จดทะเบียนในตลาดหลักทรัพย์แห่งประเทศไทย: กลุ่มอสังหาริมทรัพย์และก่อสร้าง

ตารางที่ ๘ การวิเคราะห์ถดถอยพหุคูณของสินทรัพย์มีผลกระทบต่อส่วนแบ่งกำไรระหว่างปี

| ตัวแปร | Unstandardized Coefficients | | Standardized Coefficients | t | sig | Collinearity Statistic | |
|--|-----------------------------|-----------------|---------------------------|--------|------|------------------------|-------|
| | b | SE _b | β | | | Tolerance | VIF |
| (Constant) | ๓.๖๗๑ | ๑.๑๒๒ | - | ๓.๒๗๑ | .๐๐๒ | - | - |
| CS | .๑๕๔ | .๑๕๔ | .๓๐๘ | ๒.๐๒๖* | .๐๔๗ | .๕๕๐ | ๑.๘๑๗ |
| NCS | .๑๐๒ | .๒๒๖ | .๑๒๖ | .๔๕๑ | .๖๕๔ | .๑๖๓ | ๔.๑๔๑ |
| TS | .๐๔๗ | .๑๒๒ | .๑๒๐ | .๔๒๑ | .๖๗๕ | .๑๕๗ | ๔.๓๕๖ |
| $R^2 = .๒๕๑$, $\text{adjust } R^2 = .๒๑๓$, $F = ๖.๕๘๙$, $\text{sig} = .๐๐๑$ | | | | | | | |

*มีระดับนัยสำคัญ .๐๕

จากตารางที่ ๘ พบว่า ค่า VIF ที่ได้รับมีค่าไม่เกิน ๕ แสดงว่า ตัวแปรอิสระไม่มีความสัมพันธ์กันเอง ทำให้สามารถทดสอบด้วยสถิติการถดถอยแบบพหุคูณได้ ทั้งนี้ตัวแปรชุดที่ ๑ ด้านสินทรัพย์ ประกอบด้วยสินทรัพย์หมุนเวียน(CS) สินทรัพย์ไม่หมุนเวียน (NCS) และสินทรัพย์รวม (TS) โดยสินทรัพย์หมุนเวียน (CS) มีผลกระทบต่อส่วนแบ่งกำไรระหว่างปี (PDY) ของบริษัทที่จดทะเบียนในตลาดหลักทรัพย์แห่งประเทศไทย: กลุ่มอสังหาริมทรัพย์และก่อสร้าง ที่ระดับนัยสำคัญ .๐๕ และสินทรัพย์หมุนเวียน (CS) สามารถอธิบายการเปลี่ยนแปลงของ ส่วนแบ่งกำไรระหว่างปี (PDY) ได้เพียงร้อยละ ๒๑.๓ ขณะที่อีก ร้อยละ ๗๘.๗ เกิดขึ้นจากปัจจัยอื่น ทั้งนี้ไม่พบความแปรปรวนที่เกิดจากสินทรัพย์ไม่หมุนเวียน และสินทรัพย์รวม แสดงว่า สินทรัพย์ไม่หมุนเวียน และสินทรัพย์รวม ไม่มีผลกระทบต่อ ส่วนแบ่งกำไรระหว่างปี ของบริษัทที่จดทะเบียนในตลาดหลักทรัพย์แห่งประเทศไทย: กลุ่มอสังหาริมทรัพย์และก่อสร้าง

สมมติฐานที่ ๙ สินทรัพย์ มีผลกระทบต่อกำไรสุทธิหลังหักภาษีของบริษัทที่จดทะเบียนในตลาดหลักทรัพย์แห่งประเทศไทย: กลุ่มอสังหาริมทรัพย์และก่อสร้าง

ตารางที่ ๙ การวิเคราะห์ถดถอยพหุคูณของสินทรัพย์มีผลกระทบต่อกำไรสุทธิหลังหักภาษี

| ตัวแปร | Unstandardized Coefficients | | Standardized Coefficients | t | sig | Collinearity Statistic | |
|---|-----------------------------|-----------------|---------------------------|-------|------|------------------------|-------|
| | b | SE _b | β | | | Tolerance | VIF |
| (Constant) | ๖.๔๒๐ | ๒.๐๗๔ | - | ๓.๐๙๗ | .๐๐๒ | - | - |
| CS | .๒๔๐ | .๑๔๐ | .๒๖๗ | ๑.๗๑๐ | .๐๘๗ | .๕๕๐ | ๑.๘๑๗ |
| NCS | -.๓๒๖ | .๔๑๘ | -.๒๒๔ | -.๗๘๐ | .๖๕๔ | .๑๖๓ | ๕.๑๔๑ |
| TS | .๓๑๐ | .๒๐๗ | .๔๓๗ | .๑๔๐ | .๖๗๕ | .๑๕๗ | ๕.๓๕๖ |
| $R^2 = .๒๑๑$, adjust $R^2 = .๑๗๐$, $F = ๕.๒๔๗$, sig = .๐๐๓ | | | | | | | |

จากตารางที่ ๙ พบว่า ค่า VIF ที่ได้รับมีค่าไม่เกิน ๕ แสดงว่า ตัวแปรอิสระไม่มีความสัมพันธ์กันเอง ทำให้สามารถทดสอบด้วยสถิติการถดถอยแบบพหุคูณได้ ทั้งนี้ตัวแปรชุดที่ ๑ ด้านสินทรัพย์ ประกอบด้วยสินทรัพย์หมุนเวียน (CS) สินทรัพย์ไม่หมุนเวียน (NCS) และสินทรัพย์รวม (TS) โดยสินทรัพย์หมุนเวียน (CS) สินทรัพย์ไม่หมุนเวียน (NCS) และสินทรัพย์รวม (TS) ไม่มีผลกระทบต่อกำไรสุทธิหลังหักภาษี (PAT) ของบริษัทที่จดทะเบียนในตลาดหลักทรัพย์แห่งประเทศไทย: กลุ่มอสังหาริมทรัพย์และก่อสร้าง ทั้งนี้จากการทดสอบตัวแปรชุดที่ ๑ ด้านสินทรัพย์ สามารถอธิบายการเปลี่ยนแปลงของกำไรสุทธิหลังหักภาษี (PAT) ได้เพียงร้อยละ ๑๗.๐ ขณะที่อีกร้อยละ ๘๓.๐ เกิดขึ้นจากปัจจัยอื่น พร้อมทั้งไม่เกิดความแปรปรวนแสดงว่า สินทรัพย์หมุนเวียน สินทรัพย์ไม่หมุนเวียน และสินทรัพย์รวม ไม่มีผลกระทบต่อกำไรสุทธิหลังหักภาษีของบริษัทที่จดทะเบียนในตลาดหลักทรัพย์แห่งประเทศไทย: กลุ่มอสังหาริมทรัพย์และก่อสร้าง

สมมติฐานที่ ๑๐ หนี้สิน มีผลกระทบต่อความสามารถในการควบคุมต้นทุน ของบริษัทที่จดทะเบียนในตลาดหลักทรัพย์แห่งประเทศไทย: กลุ่มอสังหาริมทรัพย์และก่อสร้าง

ตารางที่ ๑๐ การวิเคราะห์ถดถอยพหุคูณของหนี้สิน มีผลกระทบต่อความสามารถในการควบคุมต้นทุน

| ตัวแปร | Unstandardized Coefficients | | Standardized Coefficients | t | sig | Collinearity Statistic | |
|---|-----------------------------|-----------------|---------------------------|----------|------|------------------------|-------|
| | b | SE _b | β | | | Tolerance | VIF |
| (Constant) | ๒.๙๘๘๙ | ๑.๐๑๗ | - | ๒.๙๓๘ | .๐๐๕ | - | - |
| TCL | .๓๐๕ | .๐๔๙ | .๘๘๓ | ๑๔.๒๔๗** | .๐๐๐ | .๖๑๗ | ๑.๖๒๒ |
| NCL | .๐๙๖ | .๒๖๖ | .๐๕๕ | .๓๕๙ | .๗๒๑ | .๑๙๙ | ๕.๐๘๓ |
| TL | .๐๑๗ | .๑๖๐ | .๐๑๘ | .๑๐๙ | .๙๑๔ | .๒๙๑ | ๕.๒๕๙ |
| $R^2 = .860$, adjust $R^2 = .850$, $F = 121.075$, sig = .000 | | | | | | | |

**มีระดับนัยสำคัญ .๐๑

จากตารางที่ ๑๐ พบว่า ค่า VIF ที่ได้รับมีค่าไม่เกิน ๕ แสดงว่า ตัวแปรอิสระไม่มีความสัมพันธ์กันเอง ทำให้สามารถทดสอบด้วยสถิติการถดถอยแบบพหุคูณได้ ทั้งนี้ตัวแปรชุดที่ ๒ ด้านหนี้สิน ประกอบด้วย หนี้สินหมุนเวียน(TCL) หนี้สินไม่หมุนเวียน (NCL) และหนี้สินรวม (TL) โดยหนี้สินหมุนเวียน (TCL) มีผลกระทบต่อความสามารถในการควบคุมต้นทุน (ACC) ของบริษัทที่จดทะเบียนในตลาดหลักทรัพย์แห่งประเทศไทย: กลุ่มอสังหาริมทรัพย์และก่อสร้าง ที่ระดับนัยสำคัญ .๐๑ และสามารถอธิบายการเปลี่ยนแปลงของความสามารถในการควบคุมต้นทุน (ACC) ได้ร้อยละ ๘๕.๐ ขณะที่อีกร้อยละ ๑๕.๐ เกิดขึ้นจากปัจจัยอื่น ทั้งนี้ไม่พบความแปรปรวนที่เกิดขึ้นจากหนี้สินไม่หมุนเวียน และหนี้สินรวมแสดงว่า หนี้สินไม่หมุนเวียน และหนี้สินรวม ไม่มีผลกระทบต่อความสามารถในการควบคุมต้นทุนของบริษัทที่จดทะเบียนในตลาดหลักทรัพย์แห่งประเทศไทย: กลุ่มอสังหาริมทรัพย์และก่อสร้าง

สมมติฐานที่ ๑๑ หนี้สิน มีผลกระทบต่อการเปลี่ยนแปลงของต้นทุนของบริษัทที่จดทะเบียนในตลาดหลักทรัพย์แห่งประเทศไทย: กลุ่มอสังหาริมทรัพย์และก่อสร้าง

ตารางที่ ๑๑ การวิเคราะห์ถดถอยพหุคูณของหนี้สิน มีผลกระทบต่อการเปลี่ยนแปลงของต้นทุน

| ตัวแปร | Unstandardized Coefficients | | Standardized Coefficients | t | sig. | Collinearity Statistic | |
|--|-----------------------------|-----------------|---------------------------|--------|------|------------------------|-------|
| | b | SE _b | β | | | Tolerance | VIF |
| (Constant) | 2.547 | .658 | - | 3.871 | .000 | - | - |
| TCL | .010 | .032 | .025 | .310 | .758 | .๖๑๗ | ๑.๖๒๒ |
| NCL | .419 | .172 | .496 | 2.432* | .018 | .๑๙๙ | ๕.๐๘๓ |
| TL | .179 | .103 | .369 | 1.735 | .088 | .๒๙๑ | ๕.๒๕๙ |
| $R^2 = .๗๕๖$, adjust $R^2 = .๗๔๔$, $F = ๖๑.๐๙๐$, sig = .๐๐๐ | | | | | | | |

*มีระดับนัยสำคัญ .๐๕

จากตารางที่ ๑๑ พบว่า ค่า VIF ที่ได้รับมีค่าไม่เกิน ๕ แสดงว่า ตัวแปรอิสระไม่มีความสัมพันธ์กันเอง ทำให้สามารถทดสอบด้วยสถิติการถดถอยแบบพหุคูณได้ ทั้งนี้ตัวแปรชุดที่ ๒ ด้านหนี้สิน ประกอบด้วย หนี้สินหมุนเวียน(TCL) หนี้สินไม่หมุนเวียน (NCL) และหนี้สินรวม (TL) โดยหนี้สินไม่หมุนเวียน (NCL) มีผลกระทบต่อการเปลี่ยนแปลงของต้นทุน (CIC) ของบริษัทที่จดทะเบียนในตลาดหลักทรัพย์แห่งประเทศไทย: กลุ่มอสังหาริมทรัพย์และก่อสร้าง ที่ระดับนัยสำคัญ .๐๕ และสามารถอธิบายการเปลี่ยนแปลงของการเปลี่ยนแปลงของต้นทุน (CIC) ได้ร้อยละ ๗๔.๔ ขณะที่อีกร้อยละ ๒๕.๖ เกิดขึ้นจากปัจจัยอื่น ทั้งนี้ไม่พบความแปรปรวนที่เกิดขึ้นจากหนี้สินหมุนเวียน และหนี้สินรวมแสดงว่า หนี้สินหมุนเวียน และหนี้สินรวม ไม่มีผลกระทบต่อการเปลี่ยนแปลงของต้นทุนของบริษัทที่จดทะเบียนในตลาดหลักทรัพย์แห่งประเทศไทย: กลุ่มอสังหาริมทรัพย์และก่อสร้าง

สมมติฐานที่ ๑๒ หนี้สิน มีผลกระทบต่อค่าใช้จ่ายในการบริหารจัดการ ของบริษัทที่จดทะเบียนในตลาดหลักทรัพย์แห่งประเทศไทย: กลุ่มอสังหาริมทรัพย์และก่อสร้าง

ตารางที่ ๑๒ การวิเคราะห์ความถดถอยพหุคูณของหนี้สินมีผลกระทบต่อค่าใช้จ่ายในการบริหารจัดการ

| ตัวแปร | Unstandardized Coefficients | | Standardized Coefficients | t | sig | Collinearity Statistic | |
|---|-----------------------------|-----------------|---------------------------|---------|------|------------------------|-------|
| | b | SE _b | β | | | Tolerance | VIF |
| (Constant) | ๔.๖๕๒ | ๑.๒๘๑ | - | ๓.๖๓๒ | .๐๐๐ | - | - |
| TCL | .๐๓๐ | .๐๖๒ | .๐๔๓ | .๔๗๗ | .๖๓๕ | .๖๑๗ | ๑.๖๒๒ |
| NCL | -.๔๐๙ | .๓๓๕ | -.๒๗๒ | -๑.๒๒๐ | .๒๒๗ | .๑๙๙ | ๕.๐๘๓ |
| TL | .๙๒๒ | .๒๐๑ | ๑.๐๖๙ | ๔.๕๙๒** | .๐๐๐ | .๒๙๑ | ๕.๒๕๙ |
| $R^2 = .๗๐๘$, $\text{adjust } R^2 = .๖๙๔$, $F = ๔๗.๗๗๘$, $\text{sig} = .๐๐๐$ | | | | | | | |

**มีระดับนัยสำคัญ .๐๑

จากตารางที่ ๑๒ พบว่า ค่า VIF ที่ได้รับมีค่าไม่เกิน ๕ แสดงว่า ตัวแปรอิสระไม่มีความสัมพันธ์กันเอง ทำให้สามารถทดสอบด้วยสถิติการถดถอยแบบพหุคูณได้ ทั้งนี้ตัวแปรชุดที่ ๒ ด้านหนี้สิน ประกอบด้วย หนี้สินหมุนเวียน(TCL) หนี้สินไม่หมุนเวียน (NCL) และหนี้สินรวม (TL) โดยหนี้สินรวม (TL) มีผลกระทบต่อค่าใช้จ่ายในการบริหารจัดการ (RE) ของบริษัทที่จดทะเบียนในตลาดหลักทรัพย์แห่งประเทศไทย: กลุ่มอสังหาริมทรัพย์และก่อสร้าง ที่ระดับนัยสำคัญ .๐๑ และหนี้สินรวม (TL) สามารถอธิบายการเปลี่ยนแปลงของค่าใช้จ่ายในการบริหารจัดการ (RE) ได้ร้อยละ ๖๙.๗๔ ขณะที่อีกร้อยละ ๓๐.๖ เกิดขึ้นจากปัจจัยอื่น ทั้งนี้ไม่พบความแปรปรวนที่เกิดขึ้นจากหนี้สินหมุนเวียน และหนี้สินไม่หมุนเวียน แสดงว่า หนี้สินหมุนเวียน และหนี้สินไม่หมุนเวียน ไม่มีผลกระทบต่อค่าใช้จ่ายในการบริหารจัดการของบริษัทที่จดทะเบียนในตลาดหลักทรัพย์แห่งประเทศไทย: กลุ่มอสังหาริมทรัพย์และก่อสร้าง

สมมติฐานที่ ๑๓ หนี้สินมีผลกระทบต่อความสามารถในการทำกำไรของบริษัทที่จดทะเบียนในตลาดหลักทรัพย์แห่งประเทศไทย: กลุ่มอสังหาริมทรัพย์และก่อสร้าง

ตารางที่ ๑๓ การวิเคราะห์ถดถอยพหุคูณของหนี้สินมีผลกระทบต่อความสามารถในการทำกำไร

| ตัวแปร | Unstandardized Coefficients | | Standardized Coefficients | t | sig | Collinearity Statistic | |
|--|-----------------------------|-----------------|---------------------------|---------|------|------------------------|-------|
| | b | SE _b | β | | | Tolerance | VIF |
| (Constant) | ๒.๗๐๑ | ๒.๓๓๖ | - | ๑.๑๕๖ | .๒๕๒ | - | - |
| TCL | .๔๕๕ | .๑๑๔ | .๕๑๗ | ๔.๐๐๕** | .๐๐๐ | .๖๑๗ | ๑.๖๒๒ |
| NCL | -.๐๑๐ | .๖๑๒ | -.๐๐๕ | -.๐๑๗ | .๙๘๖ | .๑๙๙ | ๕.๐๘๓ |
| TL | .๑๗๙ | .๓๖๖ | .๑๖๔ | .๔๘๙ | .๖๒๗ | .๒๙๑ | ๕.๒๕๙ |
| $R^2 = .๓๙๔$, adjust $R^2 = .๓๖๓$, $F = ๑๒.๗๕๘$, sig = .๐๐๐ | | | | | | | |

**มีระดับนัยสำคัญ .๐๑

จากตารางที่ ๑๓ พบว่า ค่า VIF ที่ได้รับมีค่าไม่เกิน ๕ แสดงว่า ตัวแปรอิสระไม่มีความสัมพันธ์กันเอง ทำให้สามารถทดสอบด้วยสถิติการถดถอยแบบพหุคูณได้ ทั้งนี้ตัวแปรชุดที่ ๒ ด้านหนี้สิน ประกอบด้วย หนี้สินหมุนเวียน(TCL) หนี้สินไม่หมุนเวียน (NCL) และหนี้สินรวม (TL) โดยหนี้สินหมุนเวียน (TCL) มีผลกระทบต่อความสามารถในการทำกำไร (AP) ของบริษัทที่จดทะเบียนในตลาดหลักทรัพย์แห่งประเทศไทย: กลุ่มอสังหาริมทรัพย์และก่อสร้าง ที่ระดับนัยสำคัญ .๐๑ และหนี้สินหมุนเวียน (TCL) สามารถอธิบายการเปลี่ยนแปลงของความสามารถในการทำกำไร (AP) ได้ร้อยละ ๓๖.๓ ขณะที่อีกร้อยละ ๖๓.๗ เกิดขึ้นจากปัจจัยอื่น ทั้งนี้ไม่พบความแปรปรวนที่เกิดขึ้นจากหนี้สินไม่หมุนเวียน และหนี้สินรวมแสดงว่า หนี้สินไม่หมุนเวียน และหนี้สินรวมไม่มีผลกระทบต่อความสามารถในการทำกำไรของบริษัทที่จดทะเบียนในตลาดหลักทรัพย์แห่งประเทศไทย: กลุ่มอสังหาริมทรัพย์และก่อสร้าง

สมมติฐานที่ ๑๔ หนี้สินมีผลกระทบต่ออัตรากำไรต่อยอดขาย ของบริษัทที่จดทะเบียนในตลาดหลักทรัพย์แห่งประเทศไทย: กลุ่มอสังหาริมทรัพย์และก่อสร้าง

ตารางที่ ๑๔ การวิเคราะห์ถดถอยพหุคูณของหนี้สินมีผลกระทบต่ออัตรากำไรต่อยอดขาย

| ตัวแปร | Unstandardized Coefficients | | Standardized Coefficients | t | sig | Collinearity Statistic | |
|--|-----------------------------|-----------------|---------------------------|-------|------|------------------------|-------|
| | b | SE _b | β | | | Tolerance | VIF |
| (Constant) | ๓.๐๖๒ | ๑.๒๕๗ | - | ๒.๔๓๖ | .๐๑๘ | - | - |
| TCL | .๐๑๑ | .๐๖๑ | .๐๒๔ | .๑๗๖ | .๘๖๑ | .๖๑๗ | ๑.๖๒๒ |
| NCL | .๒๙๓ | .๓๒๙ | .๓๐๓ | .๘๙๐ | .๓๗๗ | .๑๙๙ | ๕.๐๘๓ |
| TL | .๑๔๓ | .๑๙๗ | .๒๕๗ | .๗๒๕ | .๔๗๑ | .๒๙๑ | ๕.๒๕๙ |
| $R^2 = .๓๒๓$, $\text{adjust } R^2 = .๒๘๘$ $F = ๙.๓๖๔$, $\text{sig} = .๐๐๐$ | | | | | | | |

จากตารางที่ ๑๔ พบว่า ค่า VIF ที่ได้รับมีค่าไม่เกิน ๕ แสดงว่า ตัวแปรอิสระไม่มีความสัมพันธ์กันเอง ทำให้สามารถทดสอบด้วยสถิติการถดถอยแบบพหุคูณได้ ทั้งนี้ตัวแปรชุดที่ ๒ ด้านหนี้สิน ประกอบด้วย หนี้สินหมุนเวียน(TCL) หนี้สินไม่หมุนเวียน (NCL) และหนี้สินรวม (TL) โดยหนี้สินหมุนเวียน(TCL) หนี้สินไม่หมุนเวียน (NCL) และหนี้สินรวม (TL) ไม่มีผลกระทบต่ออัตรากำไรต่อยอดขาย (MPS) ของบริษัทที่จดทะเบียนในตลาดหลักทรัพย์แห่งประเทศไทย: กลุ่มอสังหาริมทรัพย์และก่อสร้าง ทั้งนี้จากการทดสอบตัวแปรชุดที่ ๒ ด้านหนี้สิน สามารถอธิบายการเปลี่ยนแปลงของอัตรากำไรต่อยอดขาย (MPS) ได้เพียงร้อยละ ๒๘.๘ ขณะที่อีกร้อยละ ๗๑.๒ เกิดขึ้นจากปัจจัยอื่นพร้อมทั้งไม่เกิดความแปรปรวนแสดงว่า หนี้สินหมุนเวียน หนี้สินไม่หมุนเวียน และหนี้สินรวมไม่มีผลกระทบต่ออัตรากำไรต่อยอดขายของบริษัทที่จดทะเบียนในตลาดหลักทรัพย์แห่งประเทศไทย: กลุ่มอสังหาริมทรัพย์และก่อสร้าง

สมมติฐานที่ ๑๕ หนี้สิน มีผลกระทบต่ออัตราส่วนทุนหมุนเวียนของสินทรัพย์ของบริษัทที่จดทะเบียนในตลาดหลักทรัพย์แห่งประเทศไทย: กลุ่มอสังหาริมทรัพย์และก่อสร้าง

ตารางที่ ๑๕ การวิเคราะห์ถดถอยพหุคูณของหนี้สิน มีผลกระทบต่ออัตราส่วนทุนหมุนเวียนของสินทรัพย์

| ตัวแปร | Unstandardized Coefficients | | Standardized Coefficients | t | sig | Collinearity Statistic | |
|--|-----------------------------|-----------------|---------------------------|-------|------|------------------------|-------|
| | b | SE _b | β | | | Tolerance | VIF |
| (Constant) | ๔.๓๓๑ | ๒.๐๖๗ | - | ๒.๐๕๙ | .๐๔๐ | - | - |
| TCL | .๐๖๘ | .๑๐๐ | .๐๒๑ | .๑๕๙ | .๘๗๔ | .๖๑๗ | ๑.๖๒๒ |
| NCL | -.๓๖๘ | .๕๕๑ | -.๒๒๑ | -.๖๗๙ | .๕๐๐ | .๑๙๙ | ๕.๐๘๓ |
| TL | .๗๗๑ | .๓๒๔ | .๘๐๘ | ๒.๓๗๙ | .๐๒๑ | .๒๙๑ | ๕.๒๕๙ |
| $R^2 = .๓๗๙$, adjust $R^2 = .๓๔๗$, $F = ๑๑.๙๘๐$, sig = .๐๐๐ | | | | | | | |

จากตารางที่ ๑๕ พบว่า ค่า VIF ที่ได้รับมีค่าไม่เกิน ๕ แสดงว่า ตัวแปรอิสระไม่มีความสัมพันธ์กันเอง ทำให้สามารถทดสอบด้วยสถิติการถดถอยแบบพหุคูณได้ ทั้งนี้ตัวแปรชุดที่ ๒ ด้านหนี้สิน ประกอบด้วย หนี้สินหมุนเวียน(TCL) หนี้สินไม่หมุนเวียน (NCL) และหนี้สินรวม (TL) โดยหนี้สินหมุนเวียน(TCL) หนี้สินไม่หมุนเวียน (NCL) และหนี้สินรวม (TL)ไม่มีผลกระทบต่ออัตราส่วนทุนหมุนเวียนของสินทรัพย์ (ATR) ของบริษัทที่จดทะเบียนในตลาดหลักทรัพย์แห่งประเทศไทย: กลุ่มอสังหาริมทรัพย์และก่อสร้าง ทั้งนี้จากการทดสอบตัวแปรชุดที่ ๒ ด้านหนี้สิน สามารถอธิบายการเปลี่ยนแปลงของอัตราส่วนทุนหมุนเวียนของสินทรัพย์ (ATR) ได้เพียงร้อยละ ๓๔.๗ ขณะที่อีกร้อยละ ๖๕.๓ เกิดขึ้นจากปัจจัยอื่นพร้อมทั้งไม่เกิดความแปรปรวนแสดงว่า หนี้สินหมุนเวียน หนี้สินไม่หมุนเวียนและหนี้สินรวม ไม่มีผลกระทบต่ออัตราส่วนทุนหมุนเวียนของสินทรัพย์ ของบริษัทที่จดทะเบียนในตลาดหลักทรัพย์แห่งประเทศไทย: กลุ่มอสังหาริมทรัพย์และก่อสร้าง

สมมติฐานที่ ๑๖ หนี้สิน มีผลกระทบต่อความสามารถในการสร้างผลตอบแทนจากเงินลงทุนของบริษัทที่จดทะเบียนในตลาดหลักทรัพย์แห่งประเทศไทย: กลุ่มอสังหาริมทรัพย์และก่อสร้าง

ตารางที่ ๑๖ การวิเคราะห์ถดถอยพหุคูณของหนี้สิน มีผลกระทบต่อความสามารถในการสร้างผลตอบแทนจากเงินลงทุน

| ตัวแปร | Unstandardized Coefficients | | Standardized Coefficients | t | sig | Collinearity Statistic | |
|---|-----------------------------|-----------------|---------------------------|----------|------|------------------------|-------|
| | b | SE _b | β | | | Tolerance | VIF |
| (Constant) | ๒.๓๓๒ | ๑.๖๘๗ | - | ๑.๓๘๓ | .๑๗๒ | - | - |
| TCL | ๑.๒๘๙ | .๐๘๒ | ๑.๐๕๕ | ๑๕.๗๒๔** | .๐๐๐ | .๖๑๗ | ๑.๖๒๒ |
| NCL | .๐๐๕ | .๔๔๒ | .๐๐๒ | .๐๐๑ | .๙๙๑ | .๑๙๙ | ๕.๐๘๓ |
| TL | -.๔๐๖ | .๒๖๕ | -.๒๖๘ | -๑.๕๓๕ | .๑๓๐ | .๒๙๑ | ๕.๒๕๙ |
| $R^2 = .๘๓๖$, adjust $R^2 = .๘๒๘$, $F = ๑๐๐.๕๓๒$, sig = .๐๐๐ | | | | | | | |

**มีระดับนัยสำคัญ .๐๑ ACI = ๑.๐๕๕(TCL)

จากตารางที่ ๑๖ พบว่า ค่า VIF ที่ได้รับมีค่าไม่เกิน ๕ แสดงว่า ตัวแปรอิสระไม่มีความสัมพันธ์กันเอง ทำให้สามารถทดสอบด้วยสถิติการถดถอยแบบพหุคูณได้ ทั้งนี้ตัวแปรชุดที่ ๒ ด้านหนี้สิน ประกอบด้วย หนี้สินหมุนเวียน(TCL) หนี้สินไม่หมุนเวียน (NCL) และหนี้สินรวม (TL) โดย หนี้สินหมุนเวียน (TCL) มีผลกระทบต่อความสามารถในการสร้างผลตอบแทนจากเงินลงทุน (ACI) ของบริษัทที่จดทะเบียนในตลาดหลักทรัพย์แห่งประเทศไทย: กลุ่มอสังหาริมทรัพย์และก่อสร้าง ที่ระดับนัยสำคัญ .๐๑ และหนี้สินหมุนเวียน (TCL) สามารถอธิบายการเปลี่ยนแปลงของความสามารถในการสร้างผลตอบแทนจากเงินลงทุน (ACI) ได้ร้อยละ ๘๒.๘ ขณะที่อีกร้อยละ ๑๗.๒ เกิดขึ้นจากปัจจัยอื่น ทั้งนี้ไม่พบความแปรปรวนที่เกิดขึ้นจากหนี้สินไม่หมุนเวียนและหนี้สินรวมแสดงว่า หนี้สินไม่หมุนเวียนและหนี้สินรวมไม่มีผลกระทบต่อความสามารถในการสร้างผลตอบแทนจากเงินลงทุนของบริษัทที่จดทะเบียนในตลาดหลักทรัพย์แห่งประเทศไทย: กลุ่มอสังหาริมทรัพย์และก่อสร้าง

สมมติฐานที่ ๑๗ หนี้สินมีผลกระทบต่อส่วนแบ่งกำไรระหว่างปีของบริษัทที่จดทะเบียนในตลาดหลักทรัพย์แห่งประเทศไทย: กลุ่มอสังหาริมทรัพย์และก่อสร้าง

ตารางที่ ๑๗ การวิเคราะห์ถดถอยพหุคูณของหนี้สินมีผลกระทบต่อส่วนแบ่งกำไรระหว่างปี

| ตัวแปร | Unstandardized Coefficients | | Standardized Coefficients | t | sig. | Collinearity Statistic | |
|---|-----------------------------|-----------------|---------------------------|-------|-------|------------------------|-------|
| | b | SE _b | β | | | Tolerance | VIF |
| (Constant) | ๔.๖๐๔ | ๑.๐๘๘ | - | ๔.๒๓๓ | .๐๐๐ | - | - |
| TCL | .๐๘๕ | .๐๕๓ | .๒๓๘ | ๑.๖๑๓ | .223 | .๖๑๗ | ๑.๖๒๒ |
| NCL | -.๐๕๕ | .๒๘๔ | -.๐๗๑ | -.๑๙๔ | -.๘๔๗ | .๑๙๙ | ๕.๐๘๓ |
| TL | .๑๔๘ | .๑๗๐ | .๓๓๔ | .๘๗๐ | .๓๘๘ | .๒๙๑ | ๕.๒๕๙ |
| $R^2 = .๒๐๗$, adjust $R^2 = .๑๖๗$, $F = ๕.๑๓๐$, sig = .๐๐๓ | | | | | | | |

จากตารางที่ ๑๗ พบว่า ค่า VIF ที่ได้รับมีค่าไม่เกิน ๕ แสดงว่า ตัวแปรอิสระไม่มีความสัมพันธ์กันเอง ทำให้สามารถทดสอบด้วยสถิติการถดถอยแบบพหุคูณได้ ทั้งนี้ตัวแปรชุดที่ ๒ ด้านหนี้สิน ประกอบด้วย หนี้สินหมุนเวียน(TCL) หนี้สินไม่หมุนเวียน (NCL) และหนี้สินรวม (TL) โดยหนี้สินหมุนเวียน(TCL) หนี้สินไม่หมุนเวียน (NCL) และหนี้สินรวม (TL) ไม่มีผลกระทบต่อส่วนแบ่งกำไรระหว่างปี (PDY) ของบริษัทที่จดทะเบียนในตลาดหลักทรัพย์แห่งประเทศไทย: กลุ่มอสังหาริมทรัพย์และก่อสร้าง ทั้งนี้ จากการทดสอบตัวแปรชุดที่ ๒ ด้านหนี้สิน สามารถอธิบายการเปลี่ยนแปลงของส่วนแบ่งกำไรระหว่างปี (PDY) ได้เพียงร้อยละ ๑๖.๗ ขณะที่อีกร้อยละ ๘๓.๓ เกิดขึ้นจากปัจจัยอื่นพร้อมทั้งไม่เกิดความแปรปรวนแสดงว่า หนี้สินหมุนเวียน หนี้สินไม่หมุนเวียนและหนี้สินรวม ไม่มีผลกระทบต่อส่วนแบ่งกำไรระหว่างปีของบริษัทที่จดทะเบียนในตลาดหลักทรัพย์แห่งประเทศไทย: กลุ่มอสังหาริมทรัพย์และก่อสร้าง

สมมติฐานที่ ๑๘ หนี้สิน มีผลกระทบต่อกำไรสุทธิหลังหักภาษี ของบริษัทที่จดทะเบียนในตลาดหลักทรัพย์แห่งประเทศไทย: กลุ่มอสังหาริมทรัพย์และก่อสร้าง

ตารางที่ ๑๘ การวิเคราะห์ถดถอยพหุคูณของหนี้สิน มีผลกระทบต่อกำไรสุทธิหลังหักภาษี

| ตัวแปร | Unstandardized Coefficients | | Standardized Coefficients | t | sig | Collinearity Statistic | |
|------------|-----------------------------|-----------------|---------------------------|--------|------|------------------------|-------|
| | b | SE _b | β | | | Tolerance | VIF |
| (Constant) | ๗.๕๑๖ | ๑.๙๒๘ | - | ๓.๗๑๑ | .๐๐๐ | - | - |
| TCL | .๑๕๘ | .๐๙๔4 | .๒๔๖ | ๑.๖๘๙ | .๐๙๖ | .๖๑๗ | ๑.๖๒๒ |
| NCL | -.๖๒๙ | .๕๐๕ | -.๔๕๒ | -๑.๒๔๖ | .๒๑๘ | .๑๙๙ | ๕.๐๘๓ |
| TL | .๕๕๑ | .๓๐๒ | .๖๘๙ | ๑.๘๒๓ | .๐๗๓ | .๒๙๑ | ๕.๒๕๙ |

$R^2 = .๒๓๐$, adjust $R^2 = .๑๙๑$, $F = ๕.๘๙๑$, sig = .๐๐๑

จากตาราง ๑๘ พบว่า ค่า VIF ที่ได้รับมีค่าไม่เกิน ๕ แสดงว่า ตัวแปรอิสระไม่มีความสัมพันธ์กันเอง ทำให้สามารถทดสอบด้วยสถิติการถดถอยแบบพหุคูณได้ ทั้งนี้ตัวแปรชุดที่ ๒ ด้านหนี้สิน ประกอบด้วย หนี้สินหมุนเวียน(TCL) หนี้สินไม่หมุนเวียน (NCL) และหนี้สินรวม (TL) โดยหนี้สินหมุนเวียน(TCL) หนี้สินไม่หมุนเวียน (NCL) และหนี้สินรวม (TL) ไม่มีผลกระทบต่อกำไรสุทธิหลังหักภาษี (PAT) ของบริษัทที่จดทะเบียนในตลาดหลักทรัพย์แห่งประเทศไทย: กลุ่มอสังหาริมทรัพย์และก่อสร้าง ทั้งนี้จากการทดสอบตัวแปรชุดที่ ๒ ด้านหนี้สิน สามารถอธิบายการเปลี่ยนแปลงของกำไรสุทธิหลังหักภาษี (PAT) ได้เพียงร้อยละ ๑๙.๑ ขณะที่อีกร้อยละ ๘๐.๙ เกิดขึ้นจากปัจจัยอื่นพร้อมทั้งไม่เกิดความแปรปรวนแสดงว่า หนี้สินหมุนเวียน หนี้สินไม่หมุนเวียนและหนี้สินรวมไม่มีผลกระทบต่อกำไรสุทธิหลังหักภาษีของบริษัทที่จดทะเบียนในตลาดหลักทรัพย์แห่งประเทศไทย: กลุ่มอสังหาริมทรัพย์และก่อสร้าง

อภิปรายผลและข้อเสนอแนะ

อภิปรายผล

จากผลการทดสอบสมมติฐานการวิจัยสรุปได้ว่า สินทรัพย์ ซึ่งประกอบด้วย สินทรัพย์หมุนเวียน สินทรัพย์ไม่หมุนเวียน และสินทรัพย์รวม โดยสินทรัพย์หมุนเวียนมีผลกระทบต่ออัตราส่วนผลตอบแทนจากสินทรัพย์ และสินทรัพย์รวม มีอิทธิพลต่ออัตราส่วนผลตอบแทนต่อส่วนผู้ถือหุ้น ของบริษัทที่จดทะเบียนในตลาดหลักทรัพย์แห่งประเทศไทย เป็นเพราะว่า สินทรัพย์ทำให้เกิดสภาพคล่องทางการเงินของกิจการ ซึ่งสินทรัพย์ไม่หมุนเวียน เป็นสินทรัพย์ที่ลักษณะคงทนถาวร สินทรัพย์ไม่หมุนเวียนเป็นสินทรัพย์ที่มีสภาพคล่องต่ำ เนื่องจากไม่สามารถจะแปลงเป็นเงินสดได้ในระยะเวลารวดเร็ว เช่น ที่ดิน อาคาร อุปกรณ์ เครื่องจักร เป็นต้น ดังนั้น ถ้ากิจการมีความต้องการที่จะได้รับประโยชน์ในเชิงเศรษฐกิจในอนาคต เช่น

นำไปใช้ในการดำเนินธุรกิจ หรือผลิตสินค้าหรือบริการก็นำไปแลกกับสินทรัพย์อื่น ๆ นำไปชำระหนี้ หรือแบ่งปันส่วนทุนให้กับเจ้าของหรือผู้ถือหุ้น จากงานวิจัยในอดีตที่กล่าวว่า สินทรัพย์เป็นสิ่งที่มีความเสี่ยงหรือไม่มีตัวตนอันมีมูลค่า ที่กิจการมีสิทธิครอบครองอย่างถูกกฎหมาย โดยสินทรัพย์ แบ่งออกเป็นสินทรัพย์หมุนเวียน สินทรัพย์ไม่หมุนเวียน และสินทรัพย์อื่นๆ ได้แก่ เงินลงทุนระยะยาว ที่ดิน อาคาร และอุปกรณ์ เงินฝากธนาคาร ลิขสิทธิ์ เป็นต้น^๕ และยังพบว่าอัตราผลตอบแทนต่อสินทรัพย์รวมของธนาคารพาณิชย์ขนาดใหญ่มีความผันผวนทิศทางเดียวกับสัดส่วนเงินให้สินเชื่อต่อเงินฝากมีผลต่อการเปลี่ยนแปลงของ ROA ของธนาคารพาณิชย์ทั้งระบบ^๖

หนี้สิน ประกอบด้วย หนี้สินหมุนเวียน หนี้สินไม่หมุนเวียน และหนี้สินรวม เป็นตัวแปรที่มีอิทธิพลต่อผลประกอบการของบริษัทที่จดทะเบียนในตลาดหลักทรัพย์แห่งประเทศไทย โดยหนี้สินหมุนเวียน และหนี้สินไม่หมุนเวียน มีอิทธิพลต่ออัตราส่วนผลตอบแทนกำไรของบริษัทที่จดทะเบียนในตลาดหลักทรัพย์แห่งประเทศไทย ส่วนหนี้สินไม่หมุนเวียน และหนี้สินรวม มีอิทธิพลต่ออัตราส่วนผลตอบแทนจากสินทรัพย์ นอกจากนี้ หนี้สินรวม ยังมีอิทธิพลต่ออัตราส่วนผลตอบแทนต่อส่วนผู้ถือหุ้น ของบริษัทที่จดทะเบียนในตลาดหลักทรัพย์แห่งประเทศไทย ทั้งนี้เป็นเพราะว่า หนี้สิน เป็นภาระผูกพันของกิจการในปัจจุบันที่เป็นผลมาจากเหตุการณ์ในอดีต ที่ส่งผลให้กิจการต้องเสียทรัพย์สินในอนาคต โดยมีการจ่ายคืนภาระผูกพันนั้นตามระยะเวลา จึงจำเป็นอย่างยิ่งบริษัทที่จดทะเบียนในตลาดหลักทรัพย์แห่งประเทศไทยต้องกำหนดนโยบาย และแสวงหาโอกาสเพื่อลดต้นทุนที่ยังคงรักษาความพึงพอใจให้กับลูกค้า โดยเน้นระดับการบริการที่พอเหมาะพอดีกับความพึงพอใจของลูกค้า สอดคล้องกับผลการวิจัยในอดีตที่ พบว่า ปัจจัยสภาพคล่องและอัตราผลตอบแทนของสินทรัพย์มีความสัมพันธ์ในทิศทางตรงกันข้ามกับอัตราส่วนหนี้สินต่อส่วนของผู้ถือหุ้น^๗ ปริมาณหนี้สินรวม หนี้สินหมุนเวียนและหนี้สินไม่หมุนเวียน มีอิทธิพลเชิงบวกต่อคุณภาพกำไร มีการจัดการกำไรค่อนข้างสูง ปริมาณหนี้สินมีอิทธิพลเชิงบวกต่อคุณภาพกำไรทั้งหนี้สินรวม หนี้สินหมุนเวียน และหนี้สินไม่หมุนเวียน รวมทั้งหนี้สินที่มาจากสถาบันการเงินและไม่ได้มาจากสถาบันการเงิน นั่นคือ ภาพรวมของบริษัทในตลาดหลักทรัพย์ เอ็ม เอ ไอ มีแนวโน้มที่จะมีกำไรน้อยลง ทำให้มีคุณภาพกำไรในระดับสูงขึ้นไป เมื่อบริษัทมีการก่อหนี้สินในปริมาณที่เพิ่มขึ้น^๘ และยังพบว่า หนี้สินของโครงสร้างเงินทุน

^๕ สุพัฒนา นาคประดิษฐ์, “ความรู้เบื้องต้นเกี่ยวกับการบัญชี”, [ออนไลน์], แหล่งที่มา: <http://sites.google.com/site/nakpradittax/ray-laxeiyd-wicha/khwam-ru-beuxng-tn-keiyw-kab-kar-baychi/sinthraphy> [๒๕๖๒].

^๖ สุภาพร ประเสริฐศิริเจริญ, “ปัจจัยที่มีผลต่อสินทรัพย์รวมของธนาคารพาณิชย์ไทยที่จดทะเบียนในตลาดหลักทรัพย์แห่งประเทศไทย”, วิทยานิพนธ์บริหารธุรกิจมหาบัณฑิต, (มหาวิทยาลัยหอการค้าไทย, ๒๕๕๑).

^๗ เนาวรัตน์ ศรีพนากุล, “ปัจจัยที่มีอิทธิพลต่อโครงสร้างเงินทุนของบริษัทจดทะเบียนในตลาดหลักทรัพย์แห่งประเทศไทย”, วิทยานิพนธ์บริหารธุรกิจมหาบัณฑิต, (มหาวิทยาลัยกรุงเทพ, ๒๕๕๖).

^๘ ธันยกร จันทรสาสน์, “ความสัมพันธ์ระหว่างหนี้สินและคุณภาพกำไรของบริษัทจดทะเบียนในตลาดหลักทรัพย์ เอ็ม เอ ไอ ของประเทศไทย”, งานวิจัยทุนสนับสนุน, (มหาวิทยาลัยกรุงเทพ, ๒๕๕๘).

มีความสัมพันธ์เชิงลบกับมูลค่าบริษัท ถ้าบริษัทมีหนี้สินของโครงสร้างเงินทุนสูงจะทำให้มูลค่าบริษัทต่ำและเมื่อทดสอบแยกตามกลุ่มอุตสาหกรรมจะพบความสัมพันธ์เชิงลบในกลุ่มสินค้าอุตสาหกรรมทรัพยากรและบริการ ขนาดของบริษัทและโอกาสในการเติบโตมีความสัมพันธ์เชิงลบกับมูลค่าบริษัท แต่ความสามารถในการทำกำไร และสินทรัพย์ที่มีตัวตนมีความสัมพันธ์เชิงบวกกับมูลค่าบริษัท^๕ นอกจากนี้ยังพบว่าอัตราส่วนระหว่างสินทรัพย์หมุนเวียนและหนี้สินหมุนเวียน ซึ่งบ่งบอกถึงสภาพคล่องของกิจการในการที่จะชำระหนี้ระยะสั้น เช่น กิจการใดที่มีหนี้สินหมุนเวียนมากกว่าสินทรัพย์หมุนเวียนอาจทำให้กิจการนั้น ๆ มีปัญหาในการชำระหนี้ระยะสั้นได้แต่หากกิจการใด มีสินทรัพย์หมุนเวียนมากพอแสดงว่ากิจการนั้น ๆ มีสภาพคล่องในการชำระหนี้ระยะสั้น^๖

ข้อเสนอแนะ

๑. ข้อเสนอแนะสำหรับผลการวิจัยครั้งนี้

๑.๑ สินทรัพย์ไม่หมุนเวียน และสินทรัพย์รวม มีอิทธิพลต่อผลประกอบการของบริษัทที่จดทะเบียนในตลาดหลักทรัพย์แห่งประเทศไทย กลุ่มอสังหาริมทรัพย์และก่อสร้าง ในด้านอัตราส่วนผลตอบแทนจากสินทรัพย์ และอัตราส่วนผลตอบแทนต่อส่วนผู้ถือหุ้น ดังนั้น กิจการควรให้ความสำคัญกับการบริหารจัดการสินทรัพย์ ให้เกิดสภาพคล่องทางการเงินโดยการแปลงสินทรัพย์เป็นกระแสเงินสดสำหรับนำมาผลิตสินค้าหรือบริการ หรือแบ่งปันผลประโยชน์ให้กับเจ้าของกิจการหรือผู้ถือหุ้น โดยการพิจารณาวิเคราะห์ และคาดการณ์ผลประกอบการจากสินทรัพย์

๑.๒ หนี้สิน ประกอบด้วย หนี้สินหมุนเวียน หนี้สินไม่หมุนเวียน และหนี้สินรวม เป็นตัวแปรที่มีอิทธิพลต่อผลประกอบการของบริษัทที่จดทะเบียนในตลาดหลักทรัพย์แห่งประเทศไทย ในกลุ่มอสังหาริมทรัพย์และก่อสร้าง กิจการควรพิจารณาตัวเลขทางการบัญชี ในด้านหนี้สิน และสินทรัพย์ ให้สามารถสะท้อนถึงอัตราส่วนผลตอบแทนกำไร อัตราส่วนผลตอบแทนจากสินทรัพย์ และอัตราส่วนผลตอบแทนต่อส่วนผู้ถือหุ้น

๒. ข้อเสนอแนะสำหรับการวิจัยครั้งต่อไป

๒.๑ ควรศึกษาโครงสร้างงบการเงินการประกอบกิจการที่มีต่อแนวโน้มอัตราส่วนค่าตอบแทนของบริษัทที่จดทะเบียนในตลาดหลักทรัพย์แห่งประเทศไทย

๒.๒ ควรมีการศึกษาเปรียบเทียบอัตรากำไรสุทธิ (NPM) อัตราผลตอบแทนจากสินทรัพย์ (ROA) และอัตราผลตอบแทนผู้ถือหุ้น (ROE) เพื่อสะท้อนการเติบโตการประกอบกิจการของบริษัทที่จดทะเบียนในตลาดหลักทรัพย์แห่งประเทศไทย

^๕ สุภาวลัย วงศ์ใหญ่, “ความสัมพันธ์ระหว่างโครงสร้างเงินทุนกับมูลค่าบริษัท กรณีศึกษาบริษัทจดทะเบียนในตลาดหลักทรัพย์แห่งประเทศไทย”, วิทยานิพนธ์ปริญญาโทบริหารธุรกิจ, (มหาวิทยาลัยบูรพา, ๒๕๖๐).

^๖ อัญญา ชันธิวิทย์ และคณะ, การกำกับดูแลเพื่อสร้างมูลค่ากิจการ, กรุงเทพมหานคร, (ตลาดหลักทรัพย์แห่งประเทศไทย, ๒๕๕๒).

บรรณานุกรม

ฉันทกร จันทรสาส์น. “ความสัมพันธ์ระหว่างหนี้สินและคุณภาพกำไรของบริษัทจดทะเบียนในตลาดหลักทรัพย์ เอ็ม เอ ไอ ของประเทศไทย”. *งานวิจัยทุนสนับสนุน*. มหาวิทยาลัยกรุงเทพ, ๒๕๕๘.

เนาวรัตน์ ศรีพนากุล. “ปัจจัยที่มีอิทธิพลต่อโครงสร้างเงินทุนของบริษัทจดทะเบียนในตลาดหลักทรัพย์แห่งประเทศไทย”. *วิทยานิพนธ์บริหารธุรกิจมหาบัณฑิต*. มหาวิทยาลัยกรุงเทพ, ๒๕๕๖.

พุทธทาสภิกขุ. *การศึกษาสมบูรณ์แบบ: คือวงกลมที่คุ้มครองโลกถึงที่สุด*. กรุงเทพมหานคร: อุษณาการพิมพ์, ๒๕๕๓.

พระมหามงคลกานต์ ฐิตธมโม และคณะ. “การอยู่ร่วมกันของคนในสังคมพหุวัฒนธรรมในประเทศไทย กรณีศึกษาสังคมพหุวัฒนธรรมในอำเภอเมือง จังหวัดเชียงใหม่”. *วารสารมหาจุฬาริชาการ*. ปีที่ ๖ ฉบับที่ ๒ (กรกฎาคม-ธันวาคม ๒๕๖๒): ๔๖-๕๙.

สุภาพร ประเสริฐสิริเจริญ. “ปัจจัยที่มีผลต่อสินทรัพย์รวมของธนาคารพาณิชย์ไทยที่จดทะเบียนในตลาดหลักทรัพย์แห่งประเทศไทย”. *วิทยานิพนธ์บริหารธุรกิจมหาบัณฑิต*. มหาวิทยาลัยหอการค้าไทย, ๒๕๕๑.

สุภาวลัย วงศ์ใหญ่. “ความสัมพันธ์ระหว่างโครงสร้างเงินทุนกับมูลค่าบริษัท กรณีศึกษาบริษัทจดทะเบียนในตลาดหลักทรัพย์แห่งประเทศไทย”. *วิทยานิพนธ์บัญชีมหาบัณฑิต*. มหาวิทยาลัยบูรพา, ๒๕๖๐.

อัญญา ชันธวิทย์, ศิลปพร ศรีจันทเพชร และเดือนเพ็ญ จันทรศิริศรี. *การกำกับดูแลเพื่อสร้างมูลค่ากิจการ*. กรุงเทพมหานคร: ตลาดหลักทรัพย์แห่งประเทศไทย, ๒๕๕๒.

เว็บไซต์

ตลาดหลักทรัพย์แห่งประเทศไทย., “บริษัทจดทะเบียนในตลาดหลักทรัพย์แห่งประเทศไทย”, [ออนไลน์], แหล่งที่มา: <http://www.set.or.th/set/setInfographic.doc> [๒๕๖๑].

สุพัฒนา นาคประดิษฐ์. “ความรู้เบื้องต้นเกี่ยวกับการบัญชี”. [ออนไลน์]. แหล่งที่มา: <https://sites.google.com/site/nakpradittax/ray-laxeiyd-wicha/khwam-ru-beuxng-tn-keiyw-kab-kar-baychi/sinthraphy> [๒๕๖๒].